



АДМИНИСТРАЦИЯ ГОРОДА РЯЗАНИ

ПОСТАНОВЛЕНИЕ

27 мая 2024 г.

№ 6821

Об установлении публичного сервитута
в районе Касимовское ш., ул. Гражданская, 1-й Новый пр.

Рассмотрев ходатайство акционерного общества «Рязаньгоргаз» об установлении публичного сервитута, руководствуясь статьей 23 и главой V.7 Земельного кодекса Российской Федерации, статьей 3.9 Федерального закона от 25.10.2001 № 137-ФЗ «О введении в действие Земельного кодекса Российской Федерации», статьями 39, 41 Устава муниципального образования – городской округ город Рязань, постановлением администрации города Рязани от 24.11.2023 № 15326 «О делегировании отдельных полномочий главы администрации города Рязани начальнику управления земельных ресурсов и имущественных отношений», администрация города Рязани **п о с т а н о в л я е т:**

1. Установить публичный сервитут сроком на 49 (сорок девять) лет в отношении части земельного участка с кадастровым номером 62:29:0080079:64, местоположение которого установлено относительно ориентира, расположенного в границах участка. Почтовый адрес ориентира: г. Рязань, (Советский район), ш. Касимовское, 8а, с кадастровым номером 62:29:0080079:1975, расположенного по адресу: г. Рязань, ул. Гражданская д.21 (Советский район), Гражданская д.23 (Советский район), ш. Касимовское 22/2 (Советский округ), с кадастровым номером 62:29:0080079:5796, расположенного по адресу: г. Рязань, 1-й Новый проезд, земель, государственная собственность на которые не разграничена, расположенных в кадастровом квартале 62:29:0080079, в пользу акционерного общества «Рязаньгоргаз» (место нахождения: Рязанская обл., г. Рязань, ОГРН 1026200871388, ИНН 6227003840) с целью эксплуатации линейного объекта для организации газоснабжения населения, в отношении которого у акционерного общества «Рязаньгоргаз» отсутствуют права, предусмотренные законодательством Российской Федерации.

2. Утвердить границы публичного сервитута согласно приложению № 1 к настоящему постановлению.

3. Порядок расчета платы за публичный сервитут в отношении земельного участка и (или) земель, находящихся в государственной или муниципальной собственности, и не обремененных правами третьих лиц, устанавливается согласно приложению № 2 к настоящему постановлению.

4. Порядок определения границ охранных зон газораспределительных сетей, условия использования земельных участков, расположенных в их пределах, и ограничения хозяйственной деятельности определены Правилами охраны газораспределительных сетей, утвержденными постановлением Правительства Российской Федерации от 20.11.2000 № 878.

5. Владелец публичного сервитута обязан привести земельный участок в состояние, пригодное для использования в соответствии с видом разрешенного использования, снести инженерное сооружение, размещенное на основании публичного сервитута, в сроки, предусмотренные пунктом 8 статьи 39.50 Земельного кодекса Российской Федерации.

6. Управлению информационной политики и социальных коммуникаций аппарата администрации города Рязани (Т.В. Жалыбина) опубликовать настоящее постановление на официальном сайте администрации города Рязани в сети Интернет www.admgrzn.ru.

7. Управлению земельных ресурсов и имущественных отношений администрации города Рязани в течение 5 рабочих дней направить настоящее постановление в Управление Федеральной службы государственной регистрации, кадастра и картографии по Рязанской области.

8. Управлению земельных ресурсов и имущественных отношений администрации города Рязани в течение 5 рабочих дней направить акционерному обществу «Рязаньгоргаз» настоящее постановление, сведения о лицах, являющихся правообладателями земельных участков, копии документов, подтверждающих права указанных лиц на земельные участки.

9. Контроль за исполнением настоящего постановления оставляю за собой.

Начальник управления земельных ресурсов
и имущественных отношений



Е.Ю. Кириченко

Приложение №1 к постановлению
администрации города Рязани
от 17 мая № 68/11
2022.

ОПИСАНИЕ МЕСТОПОЛОЖЕНИЯ ГРАНИЦ

Описание границ публичного сервитута по адресу: Рязанская область, г. Рязань, в районе
Касимовское ш., ул. Гражданская, 1-й Новый пр.
(наименование объекта, местоположение границ которого описано (далее - объект))

Раздел 1

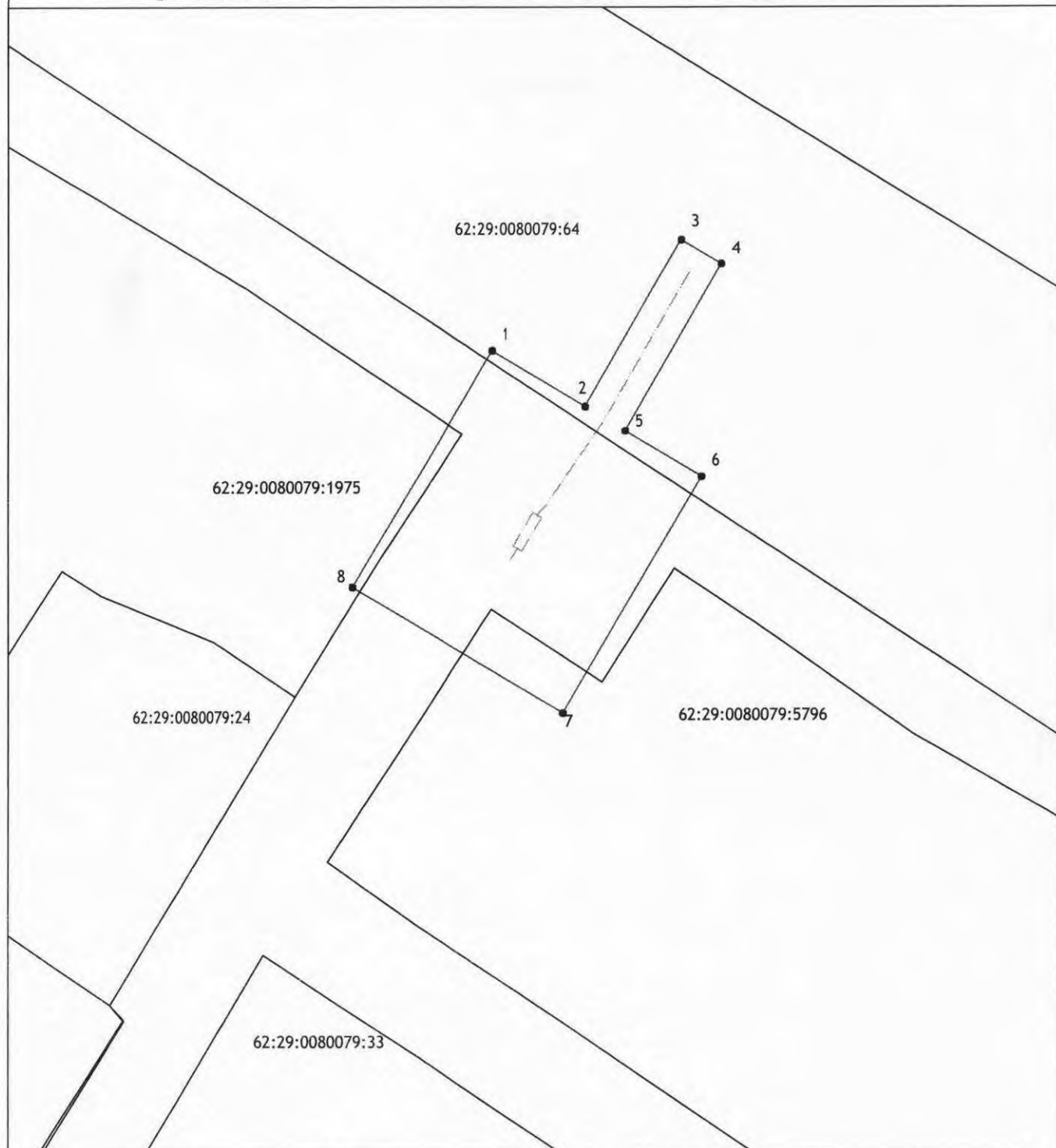
Сведения об объекте

Сведения об объекте		
№ п/п	Характеристики объекта	Описание характеристик
1	2	3
1	Местоположение объекта	Рязанская область, г. Рязань, в районе Касимовское ш., ул. Гражданская, 1-й Новый пр.
2	Площадь объекта +/- величина погрешности определения площади (P+/- Дельта P)	550 кв.м ± 5 кв.м
3	Иные характеристики объекта	Цель публичного сервитута - эксплуатация линейного объекта для организации газоснабжения населения Срок публичного сервитута - 49лет Обладатель публичного сервитута - АО «Рязаньгоргаз», 390005, Рязанская область, г. Рязань, ул. Семашко, 18. Эл. адрес: secretary@gorgaz.ryazan.ru

Раздел 2

Сведения о местоположении границ объекта					
1. Система координат <u>МСК-62, зона 1</u>					
2. Сведения о характерных точках границ объекта					
Обозначение характерных точек границ	Координаты, м		Метод определения координат характерной точки	Средняя квадратическая погрешность положения характерной точки (M _t), м	Описание обозначения точки на местности (при наличии)
	X	Y			
1	2	3	4	5	6
1	443160.50	1333993.11	Аналитический метод	0.10	–
2	443155.80	1334001.03	Аналитический метод	0.10	–
3	443169.85	1334009.26	Аналитический метод	0.10	–
4	443167.83	1334012.71	Аналитический метод	0.10	–
5	443153.76	1334004.47	Аналитический метод	0.10	–
6	443149.87	1334011.03	Аналитический метод	0.10	–
7	443129.87	1333999.16	Аналитический метод	0.10	–
8	443140.50	1333981.24	Аналитический метод	0.10	–
1	443160.50	1333993.11	Аналитический метод	0.10	–
3. Сведения о характерных точках части (частей) границы объекта					
Обозначение характерных точек части границы	Координаты, м		Метод определения координат характерной точки	Средняя квадратическая погрешность положения характерной точки (M _t), м	Описание обозначения точки на местности (при наличии)
	X	Y			
1	2	3	4	5	6
–	–	–	–	–	–

Схема границ публичного сервитута на кадастровом плане территории



Обозначение характерных точек границ	Координаты, м	
	X	Y
1	443160.50	1333993.11
2	443155.80	1334001.03
3	443169.85	1334009.26
4	443167.83	1334012.71
5	443153.76	1334004.47
6	443149.87	1334011.03
7	443129.87	1333999.16
8	443140.50	1333981.24
1	443160.50	1333993.11

Масштаб 1:500

• 1

Используемые условные знаки и обозначения:
 обозначение характерной точки границы публичного сервитута
 граница публичного сервитута
 граница кадастрового квартала
 кадастровый номер земельного участка
 номер кадастрового квартала

62:29:0061003:2
 62:29:0061003

Приложение № 2
к постановлению администрации города Рязани
от 27 мая 2024 № 6821

РАСЧЕТ ПЛАТЫ

за публичный сервитут в отношении земельного участка и (или) земель,
находящихся в государственной или муниципальной собственности,
и не обремененных правами третьих лиц

Пользователь: АО «Рязаньгоргаз»

Местоположение: г. Рязань, в районе Касимовское ш., ул. Гражданская, 1-й Новый пр.

Цель использования: для эксплуатации используемого линейного объекта в сфере деятельности субъекта естественной монополии, в отношении которого у такого субъекта отсутствуют права, предусмотренные законодательством Российской Федерации, и которые эксплуатируются для организации газоснабжения населения.

Кадастровый квартал земель	Срок, года	Площадь сервитута, кв.м	СУКС *, руб./м ²	Ставка платы**, %	Размер платы, руб.
62:29:0080079	49	400,7316	1013,17	0,01	1989,45

$$400,7316 * 1013,17 * 0,1\% = 406,01$$

В соответствии с п. 4 ст.39.46 Земельного кодекса Российской Федерации плата за публичный сервитут, установленный на три года и более, не может быть менее чем 0,1 процента кадастровой стоимости земельного участка, обремененного сервитутом, за весь срок сервитута, в связи с чем, размер платы за публичный сервитут составит: 1989 (Одна тысяча девятьсот восемьдесят девять) руб. 45 коп.

Плата за публичный сервитут вносится пользователем безналичным путем по действующему на момент оплаты коду бюджетной классификации в течение 15 (Пятнадцати) календарных дней со дня принятия решения об установлении публичного сервитута.

В случае досрочного прекращения публичного сервитута внесенная за него плата не подлежит возврату.

* - средний уровень кадастровой стоимости (СУКС), установленный постановлением Минимущества Рязанской области от 12.10.2018 № 22-П «Об утверждении результатов определения государственной кадастровой оценки земель населенных пунктов на территории Рязанской области».

** - установлена в соответствии с пунктом 4 статьи 39.46 Земельного кодекса Российской Федерации.