



АДМИНИСТРАЦИЯ ГОРОДА РЯЗАНИ

ПОСТАНОВЛЕНИЕ

30 декабря 2009 г.

№ 9315

Об утверждении методики расчета нормативов бюджетного финансирования оказания услуг скорой и неотложной медицинской помощи в городе Рязани

В целях определения порядка расчета нормативов бюджетного финансирования оказания услуг скорой и неотложной медицинской помощи в городе Рязани, в соответствии с решением Рязанской городской Думы от 17.04.2008 № 77-1 «О делегировании администрации города Рязани полномочий по утверждению методик расчета норматива финансовых затрат на оказание муниципальных бюджетных услуг и нормативов финансовых затрат на оказание муниципальных бюджетных услуг», руководствуясь статьями 39, 41 Устава муниципального образования - городской округ город Рязань Рязанской области, **п о с т а н о в л я ю:**

1. Утвердить прилагаемую методику расчета нормативов бюджетного финансирования оказания услуг скорой и неотложной медицинской помощи в городе Рязани.
2. Признать утратившим силу постановление главы администрации города Рязани от 24.04.2008 № 2254 «Об утверждении методики расчета нормативов бюджетного финансирования оказания услуг скорой медицинской помощи в городе Рязани».
3. Настоящее постановление вступает в силу со дня его официального опубликования.
4. Пресс-службе (отделу) администрации города Рязани (Даньшова Е.А.) опубликовать настоящее постановление в газете «Рязанские ведомости».
5. Контроль за исполнением настоящего постановления возложить на заместителя главы администрации С.В. Горячкину.

Глава администрации

О.В.Шишов

УТВЕРЖДЕНА
постановлением администрации
города Рязани
от 30 сентября 2009 г. № 9315

Методика расчета
нормативов бюджетного финансирования
оказания услуг скорой и неотложной медицинской помощи в городе Рязани

I. Общие положения

Целью методики расчета нормативов бюджетного финансирования оказания услуг скорой и неотложной медицинской помощи в городе Рязани (далее - Методика) является определение объема бюджетных ассигнований на очередной финансовый год, необходимых для исполнения муниципальной услуги «Оказание скорой и неотложной медицинской помощи» в части услуг, оказываемых МУЗ «Городская станция скорой и неотложной медицинской помощи».

Применение данной Методики позволит более эффективно использовать средства бюджета города Рязани, а также осуществлять действенный контроль за их расходованием.

Методика не содержит количественных расчетов объема бюджетных ассигнований на очередной финансовый год, а лишь предоставляет механизм определения последних.

II. Нормативно-правовая база Методики

При разработке Методики были использованы нормативные правовые акты федерального и регионального уровней, а также города Рязани.

Перечень нормативных документов, используемых при формировании Методики:

- распоряжение Правительства РФ от 03.07.1996 № 1063-р «О социальных нормативах и нормах»;
- Приказ Министерства здравоохранения РФ от 26.03.1999 № 100 «О совершенствовании организации скорой медицинской помощи населению Российской Федерации»;
- Приказ Министерства здравоохранения РФ от 09.06.2003 № 230 «Об утверждении штатных нормативов служащих и рабочих государственных и муниципальных учреждений здравоохранения и служащих централизованных бухгалтерий при государственных и муниципальных учреждениях здравоохранения»;
- постановление Министерства труда РФ от 29.12.1997 № 68 «Об утверждении Типовых отраслевых норм бесплатной выдачи работникам специальной одежды, специальной обуви и других средств индивидуальной защиты»;
- Приказ Министерства здравоохранения СССР от 29.01.1988 № 65 «О введении Отраслевых норм бесплатной выдачи спецодежды, спецобуви и других средств индивидуальной защиты, а также норм санитарной одежды и санитарной обуви»;
- постановление Государственного комитета Совета министров СССР по вопросам труда и заработной платы от 25.10.1974 № 298/п-22 «Об утверждении Списка производств, цехов, профессий и должностей с вредными условиями труда, работа в которых дает право на дополнительный отпуск и сокращенный рабочий день»;
- Приказ Министерства здравоохранения и социального развития РФ от 01.11.2004 № 179 «Об утверждении Порядка оказания скорой медицинской помощи»;
- Приказ Министерства здравоохранения Российской Федерации от 08.04.1998 № 108 «О скорой психиатрической помощи»;
- Приказ Министерства здравоохранения Российской Федерации от 17.09.1993 № 220 «О мерах по развитию и совершенствованию инфекционной службы в Российской Федерации»;

- Приказ Министерства здравоохранения Российской Федерации от 14.08.2002 № 265 «Об организационно-методическом отделе станции скорой медицинской помощи».

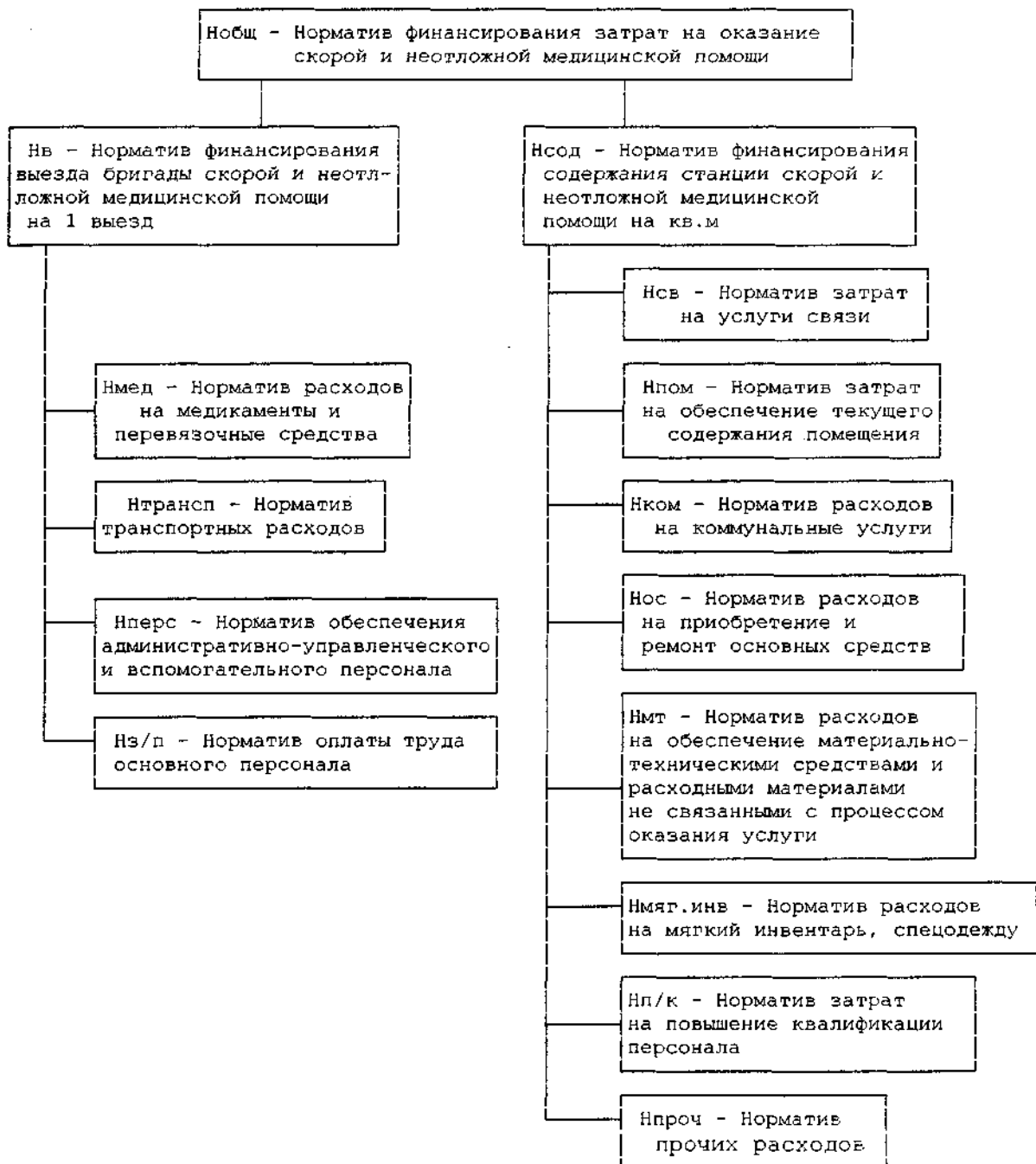
III. Обобщенная схема Методики

Обеспечение предоставления скорой и неотложной медицинской помощи осуществляется на основе определения двух нормативов финансирования (схема 1):

- норматива финансирования выезда бригады скорой и неотложной медицинской помощи;
- норматива финансирования содержания станции скорой и неотложной медицинской помощи.

Схема 1

Схема расчета норматива финансирования затрат на оказание скорой и неотложной медицинской помощи



IV. Расчет норматива финансирования выезда бригады скорой помощи

Расчет нормативов осуществляется на 1 выезд бригады скорой и неотложной медицинской помощи соответствующего профиля. Виды выездных бригад приведены в таблице 1.

Таблица 1

Виды выездных бригад

№ п/п	Вид выездной бригады
1	Линейная (общепрофильная)
2	Фельдшерская
3	Педиатрическая
4	Психиатрическая
5	Анестезиолого-реанимационная
6	Фельдшерская (по эвакуации инфекционных больных)
7	Анестезиолого-реанимационная (детская)
8	Кардиологическая

Для расчета норматива финансирования выезда бригады скорой и неотложной медицинской помощи принимаются следующие виды расходов:

1. Заработная плата основного медицинского и прочего персонала бригад (с начислениями на фонд оплаты труда) (**Нфот т**);
2. Заработная плата административно-управленческого и вспомогательного персонала (с начислениями на фонд оплаты труда) (**Нперс**);
3. Расходы на медикаменты и перевязочные средства (**Нмед т**);
4. Транспортные расходы (**Нтрансп т**).

Норматив финансирования выезда бригады скорой и неотложной медицинской помощи (**Нв т**) определяется по следующей формуле:

$$\text{Нв т} = \text{Нфот т} + \text{Нперс} + \text{Нмед т} + \text{Нтрансп т} \quad (1)$$

Норматив оплаты труда рассчитывается на основе количества ставок медицинского и прочего персонала выездных бригад, приходящегося на 1 выезд в зависимости от профиля выездной бригады, тарифной ставки, соотношения тарифной и надтарифной части заработной платы с учетом процента начислений на заработную плату.

1. Норматив оплаты труда определяется по формуле:

$$\text{Нфот т} = (\text{ФОТосн т} + \text{ФОТнадб т} + \text{ФОТспец т}) * \text{Кнач} / \text{Кв бр т} \quad (2)$$

где

- ФОТосн т** - годовой фонд оплаты труда персонала бригад соответствующего профиля;
- ФОТнадб т** - сумма надбавок к годовому фонду заработной платы персонала бригад соответствующего профиля, выплачиваемых за счет местного бюджета;
- ФОТспец т** - сумма затрат на замену при специализации персонала;
- Кнач** - коэффициент, отражающий начисления на оплату труда ($\text{Кнач} = 1,262$);
- Кв бр т** - количество выездов за год, совершенное бригадой соответствующего профиля;
- т** - параметр, учитывающий вид выездной бригады.

Исходной базой для расчета фонда заработной платы являются:

- расчетное количество ставок персонала бригад скорой и неотложной медицинской помощи;
- средние размеры тарифных ставок персонала в разрезе должностей персонала;
- средние размеры надбавок в разрезе должностей персонала;
- количество выездов бригад скорой и неотложной медицинской помощи за отчетный период.

1.1. Расчетное количество ставок персонала бригад определяется исходя из необходимости обеспечения круглосуточной работы станции скорой и неотложной медицинской помощи. В соответствии с этим рассчитывается количество должностей персонала на 1 круглосуточный пост, для чего определяется годовой бюджет рабочего времени работника.

Годовой бюджет рабочего времени должности работника рассчитывается по формуле:

$$B_{i \tau} = (P_{i \tau} / 5) * (D - Pr - Отп) - Чсокp \quad (3)$$

где

$B_{i \tau}$ - годовой бюджет рабочего времени должности работника;

$P_{i \tau}$ - продолжительность рабочей недели;

D - число дней в году без выходных по пятидневной рабочей неделе;

$Отп$ - число дней отпуска (без учета выходных дней по субботам);

Pr - число праздничных дней;

$Чсокp$ - часы сокращения рабочего времени в предпраздничные дни;

i - параметр, учитывающий должность персонала;

τ - параметр, учитывающий вид выездной бригады.

Численность должностей на 1 круглосуточный пост ($Ч_{i \tau}$) по каждой категории персонала рассчитывается исходя из продолжительности рабочей недели и отпусков:

$$Ч_{i \tau} = B_{кр} / B_{i \tau} \quad (4)$$

где

$B_{кр}$ - бюджет рабочего времени за год с учетом круглосуточной работы ($365 * 24 = 8760$ часов).

Число ставок каждой категории медперсонала для обеспечения круглосуточной работы всей станции ($Ч_{общ \ i \ \tau}$) определяется, учитывая количество бригад каждого профиля:

$$Ч_{общ \ i \ \tau} = K_{бр \ \tau} * Ч_{i \ \tau} \quad (5)$$

где

$K_{бр \ \tau}$ - количество бригад соответствующего профиля;

$Ч_{i \ \tau}$ - численность должностей на 1 круглосуточный пост по каждой категории персонала;

τ - параметр, учитывающий вид выездной бригады.

1.2. Годовой основной фонд оплаты труда в разрезе должностей бригад скорой и неотложной медицинской помощи ($ФОТосн \ i \ \tau$) рассчитывается по формуле:

$$ФОТосн \ i \ \tau = \text{сумма} (Ст.тар. \ i \ \tau + Надб. стаж \ i \ \tau + ЗПдоп. \ i \ \tau) * 12 * Ч_{общ \ i \ \tau} \quad (6)$$

где

$Ст.тар. \ i \ \tau$ - тарифная ставка без надбавок за стаж по категориям должностей;

$Надб. стаж \ i \ \tau$ - надбавка за стаж по категориям должностей;

i - параметр, учитывающий должность персонала,

$ЗПдоп. \ i \ \tau$ - дополнительная заработная плата по категориям должностей. Дополнительная заработная плата включает в себя: оплату платных дежурств, доплаты за работу в праздничные дни, доплаты за работу в ночное время, доплаты за замещение лиц, уходящих в отпуск.

1.3. Сумма надбавок к годовому фонду заработной платы персонала бригад (ФОТнадб i т), выплачиваемых за счет местного бюджета также рассчитывается в разрезе должностей медицинского персонала.

$$\text{ФОТнадб } i \text{ т} = \text{сумма Надб. } ij \text{ т} \quad (7)$$

где

Надб. ij т - надбавка за счет местного бюджета;

i - параметр, учитывающий должность персонала;

j - параметр, отражающий вид надбавки;

t - параметр, учитывающий вид выездной бригады.

К надбавкам, выплачиваемым за счет средств местного бюджета, относятся:

- надбавка за экстренность;
- надбавка молодым специалистам;
- надбавка за звание «Заслуженный врач»;
- надбавка водителям за классность и ненормированный рабочий день;
- доплаты водителям санитарного автомобиля из средств местного бюджета в рамках национального проекта «Здоровье»;
- единая муниципальная надбавка;
- надбавка за сложные условия труда.

2. Норматив финансирования обеспечения административно-управленческого и вспомогательного персонала определяется по формуле:

$$\text{Нперс} = \text{сумма (ФОТосн} + \text{ФОТнадб)} * \text{Кнач} / \text{Кв бр} \quad (8)$$

где

ФОТосн - годовой фонд оплаты труда административно-управленческого и вспомогательного персонала;

Кв бр – общее количество выездов всех бригад за год.

Для определения основного фонда заработной платы (ФОТосн) используется расчетное количество ставок медицинского и обслуживающего персонала, средняя ставка по тарификации по группам персонала, надбавки за стаж, дополнительная заработная плата.

$$\text{ФОТосн} = \text{сумма (Ст.тар.} i + \text{Надб.стаж } i + \text{ЗПдоп } i) * 12 * \text{Ч } i \quad (9)$$

где

Ст.тар. i - тарифная ставка без надбавок за стаж по категориям должностей;

Надб.стаж i - надбавка за стаж по категориям должностей;

ЗПдоп i - дополнительная заработная плата по категориям должностей;

i - параметр, учитывающий должность персонала;

$\text{Ч } i$ - численность персонала по категориям должностей.

Сумма надбавок к годовому фонду заработной платы персонала (ФОТнадб) производится исходя из расчета надбавок, выплаты которых осуществляются из местного бюджета:

$$\text{ФОТнадб} = \text{сумма Надб. } ij * \text{Ч } i \quad (10)$$

где

Надб. ij - надбавки в разрезе должностей;

j - параметр, учитывающий вид надбавки;

$\text{Ч } i$ - численность по i -й должности.

3. Норматив финансирования расходов на медикаменты и перевязочные средства рассчитывается по формуле:

$$\text{Нмед т} = \text{Нмед лин} * \text{Кисп т} \quad (11)$$

где

Нмед лин - норматив затрат на медикаменты и перевязочные средства для линейной бригады;
Кисп т - коэффициент использования медикаментов при оказании скорой и неотложной медицинской помощи;

т - параметр, учитывающий вид выездной бригады.

Норматив расходов линейной бригады на используемые лекарственные средства рассчитывается на основе формулы:

$$\mathbf{H_{мед лин} = C_{т мед лин} * K_{корр.} / K_{в лин} \quad (12)}$$

где

C_{т мед лин} - стоимость набора медикаментов для линейной бригады, фактически израсходованных за предыдущий период;

K_{корр.} - коэффициент, корректирующий стоимость медикаментов с учетом роста цен;

K_{в лин} - количество выездов линейной бригады в год.

Коэффициенты использования медикаментов при оказании скорой и неотложной медицинской помощи установлены на основе анализа фактических затрат и приведены в таблице 2.

Таблица 2

Коэффициенты использования медикаментов
при оказании скорой и неотложной медицинской помощи

№ п/п	Вид выездной бригады	Коэффициент использования медикаментов при оказании помощи, отн. ед.
1	Линейная (общепрофильная)	1
2	Фельдшерская	0,2
3	Педиатрическая	0,231
4	Психиатрическая	0,122
5	Анестезиолого-реанимационная	2,249
6	Фельдшерская (по эвакуации инфекционных больных)	0,182
7	Анестезиолого-реанимационная (детская)	0,377
8	Кардиологическая	1,672

4. Норматив финансирования транспортных расходов:

$$\mathbf{H_{трансп т} = H_{бенз т} + H_{проч} \quad (13)}$$

где

H_{бенз т} - норматив расходов на бензин на 1 выезд;

H_{проч} - норматив расходов на прочие ГСМ на 1 выезд.

Норматив расходов на бензин на 1 выезд определяется по формуле:

$$\mathbf{H_{бенз т} = \text{сумма} (Проб_{м т} * H_{расх. бенз. м т} * C_{м}) / K_{в бр т} \quad (14)}$$

где

Проб_{м т} - средний пробег в месяц, км;

H_{расх. бенз. м т} - норма расхода бензина на 1 км пробега, л;

C_м - цена 1 л бензина;

м - параметр, отражающий марку бензина;

Кв бр т - количество выездов за год соответствующей бригадой;

т - параметр, учитывающий вид выездной бригады.

Летним периодом считается период с апреля по октябрь (7 месяцев), зимним - период с ноября по март (5 месяцев).

Норматив расходов на прочие ГСМ на 1 выезд рассчитывается по формуле:

$$\text{Нпроч} = \text{сумма} (\text{Цгсм п} * \text{Н расх ГСМ п}) / \text{Кв бр} \quad (15)$$

где

Цгсм п - цена 1 л (кг) ГСМ;

п - параметр, учитывающий вид ГСМ;

Н расх ГСМ п - норма расхода ГСМ в год;

Кв бр - общее количество выездов за год всеми бригадами.

V. Расчет норматива финансирования содержания станции скорой и неотложной медицинской помощи

Норматив финансирования содержания станции скорой и неотложной медицинской помощи определяется по формуле:

$$\text{Нсод} = \text{Нсв} + \text{Нпом} + \text{Нком} + \text{Нос} + \text{Нмт} + \text{Нмяг.инв} + \text{Нп/к} + \text{Нпроч} \quad (16)$$

где

Нсв - норматив затрат на услуги связи;

Нпом - норматив затрат на обеспечение текущего содержания помещения;

Нком - норматив расходов на коммунальные услуги;

Нос - норматив расходов на приобретение и ремонт основных средств;

Нмт - норматив расходов на обеспечение материально-техническими средствами и расходными материалами, не связанными с процессом оказания услуги;

Нмяг.инв - норматив расходов на мягкий инвентарь, спецодежду;

Нп/к - норматив затрат на повышение квалификации персонала;

Нпроч - норматив прочих расходов.

1. Нормативы финансирования расходов на услуги связи, обеспечение текущего содержания помещения, коммунальные услуги, приобретение и ремонт основных средств, обеспечение материально-техническими средствами и расходными материалами, не связанными с процессом оказания медицинской помощи, повышение квалификации, прочих затрат определяются по формуле:

$$\text{Н} = \text{Расх} / \text{Пл} \quad (17)$$

где

Расх - сумма расходов, запланированных на плановый период;

Пл - общая площадь зданий.

Норматив на услуги связи определяется исходя из фактических затрат за отчетный период на основании заключенного договора с организацией, предоставляющей услуги.

Норматив финансирования обеспечения текущего содержания помещения учитывает следующие направления расходов: текущий ремонт, содержание помещений и здания, оплата эксплуатационных услуг по арендуемым помещениям, обслуживание коммунальных сетей.

Норматив расходов на коммунальные услуги устанавливается исходя из объемов потребления на основании договоров, заключаемых с организациями, предоставляющими услуги, учитывая следующие направления расходов: на теплоэнергию, электроэнергию, потребление газа и водоснабжение, водоотведение.

Норматив расходов на приобретение и ремонт основных средств предполагает учет затрат на приобретение, техническое обслуживание и ремонт оборудования, приобретение

медицинского инструментария и других основных средств, техническое обслуживание, ремонт и техосмотр транспортных средств.

Норматив расходов на обеспечение материально-техническими средствами и расходными материалами, не связанными с процессом оказания услуги, должен покрывать затраты на приобретение запасных частей, строительные материалы, средства бытовой химии, хозяйственные материалы и предметы для текущих хозяйственных целей, канцелярские принадлежности, учебную литературу.

Норматив расходов на повышение квалификации покрывается за счет средств городского бюджета на основании плана повышения квалификации сотрудников.

Норматив прочих расходов обеспечивает покрытие затрат на прочие услуги, затраты, а также транспортные расходы на обслуживание административно-хозяйственного транспорта.

2. Норматив финансирования расходов на мягкий инвентарь и спецодежду определяется по формуле:

$$N_{\text{мяг.инв}} = \text{сумма } N_p * C_{\text{мяг.инв } p} / T_p * Пл \quad (18)$$

где

N_p - полагающееся по норме количество расходного предмета;

$C_{\text{мяг.инв } p}$ - цена приобретения единицы соответствующего количества расходного предмета;

T_p - срок службы расходного предмета;

$Пл$ - общая площадь зданий.

Расчет количества предметов мягкого инвентаря осуществляется исходя из численности персонала станции скорой и неотложной медицинской помощи.