



АДМИНИСТРАЦИЯ ГОРОДА РЯЗАНИ

ПОСТАНОВЛЕНИЕ

04 февраля 2013 г.

№ 159

Об утверждении административного регламента предоставления муниципальной услуги «Признание граждан малоимущими в целях принятия на учет в качестве нуждающихся в жилых помещениях, предоставляемых по договорам социального найма, предоставления освободившегося жилого помещения в коммунальной квартире по договору социального найма»

В целях повышения эффективности и качества деятельности администрации города Рязани, в соответствии с Федеральным законом от 27.07.2010 № 210-ФЗ «Об организации предоставления государственных и муниципальных услуг», постановлением администрации города Рязани от 30.11.2010 № 5641 «Об утверждении Порядка разработки и утверждения административных регламентов предоставления муниципальных услуг администрацией города Рязани», руководствуясь статьями 39, 41 Устава муниципального образования - городской округ город Рязань Рязанской области, администрация города Рязани **п о с т а н о в л я е т**:

1. Утвердить прилагаемый административный регламент предоставления муниципальной услуги «Признание граждан малоимущими в целях принятия на учет в качестве нуждающихся в жилых помещениях, предоставляемых по договорам социального найма, предоставления освободившегося жилого помещения в коммунальной квартире по договору социального найма» (далее - административный регламент).

2. Управлению экономики администрации города Рязани (Уворвихвост А.А.) обеспечить размещение административного регламента на Едином портале государственных и муниципальных услуг (функций) (www.gosuslugi.ru).

3. Настоящее постановление вступает в силу со дня его официального опубликования.

4. Отделу по связям со средствами массовой информации аппарата администрации города Рязани (Якунина С.Б.) опубликовать настоящее постановление в газете «Рязанские ведомости».

5. Контроль за исполнением настоящего постановления возложить на заместителя главы администрации Воробьева А.С.

Глава администрации

В.Е.Артемов

Административный регламент предоставления муниципальной услуги
«Признание граждан малоимущими в целях принятия на учет в качестве
нуждающихся в жилых помещениях, предоставляемых по договорам социального
найма, предоставления освободившегося жилого помещения в коммунальной
квартире по договору социального найма»

Раздел 1. Общие положения

1.1. Предмет регулирования Административного регламента

1.1.1. Предметом регулирования Административного регламента предоставления муниципальной услуги «Признание граждан малоимущими в целях принятия на учет в качестве нуждающихся в жилых помещениях, предоставляемых по договорам социального найма, предоставления освободившегося жилого помещения в коммунальной квартире по договору социального найма» являются отношения, возникающие между физическими лицами и администрацией города Рязани (органом, предоставляющим муниципальную услугу), связанные с предоставлением муниципальной услуги «Признание граждан малоимущими в целях принятия на учет в качестве нуждающихся в жилых помещениях, предоставляемых по договорам социального найма, предоставления освободившегося жилого помещения в коммунальной квартире по договору социального найма» (далее соответственно - Административный регламент, муниципальная услуга).

1.1.2. Административный регламент разработан в целях повышения качества предоставления и доступности муниципальной услуги, создания комфортных условий для получения результатов предоставления муниципальной услуги.

1.1.3. Задачей Административного регламента является упорядочение административных процедур и административных действий по предоставлению муниципальной услуги.

1.2. Описание заявителей, а также физических и юридических лиц, имеющих право в соответствии с законодательством Российской Федерации либо в силу наделения их заявителями в порядке, установленном законодательством Российской Федерации, полномочиями выступать от их имени при взаимодействии с соответствующими органами исполнительной власти и иными организациями при предоставлении муниципальной услуги:

1.2.1. Заявителями являются физические лица либо их уполномоченные представители, обратившиеся в муниципальное бюджетное учреждение «Многофункциональный центр предоставления государственных и муниципальных услуг города Рязани» с запросом о предоставлении муниципальной услуги (далее - заявитель).

1.2.2. Представитель заявителя - физическое лицо, действующее от имени заявителя. Полномочия представителя заявителя при предоставлении муниципальной услуги подтверждаются доверенностью, за исключением лиц, имеющих право действовать без доверенности от имени заявителя.

1.3. Требования к порядку информирования о порядке предоставления муниципальной услуги приведены в разделе 2 Административного регламента.

Раздел 2. Стандарт предоставления муниципальной услуги

2.1. Наименование муниципальной услуги

Муниципальная услуга, предоставление которой регулируется Административным

регламентом, именуется «Признание граждан малоимущими в целях принятия на учет в качестве нуждающихся в жилых помещениях, предоставляемых по договорам социального найма, предоставления освободившегося жилого помещения в коммунальной квартире по договору социального найма».

2.2. Наименование структурного подразделения администрации города Рязани, предоставляющего муниципальную услугу, а также органов и организаций, участвующих в предоставлении муниципальной услуги

2.2.1. Муниципальную услугу предоставляет отдел по учету и распределению жилья администрации города Рязани (далее - Отдел).

2.2.2. В предоставлении муниципальной услуги участвуют:

- структурное подразделение администрации города Рязани - управление земельных ресурсов и имущественных отношений администрации города Рязани;

- ГИБДД УМВД России;

- Росреестр;

- ФНС России;

- Министерство социальной защиты населения Рязанской области (территориальные отделы);

- Федеральная служба судебных приставов Российской Федерации по Рязанской области;

- Государственное учреждение Рязанской области Центр занятости населения города Рязани.

2.2.3. Прием документов, необходимых для предоставления муниципальной услуги и выдачу результата предоставления муниципальной услуги осуществляет уполномоченная администрацией города Рязани организация - муниципальное бюджетное учреждение «Многофункциональный центр предоставления государственных и муниципальных услуг города Рязани» (далее - уполномоченная организация).

2.2.4. Отдел, структурное подразделение администрации города Рязани, участвующие в предоставлении муниципальной услуги, уполномоченная организация не вправе требовать от заявителя осуществления действий, в том числе согласований, необходимых для получения муниципальной услуги и связанных с обращением в иные государственные органы, органы местного самоуправления, организации, за исключением получения услуг, которые являются необходимыми и обязательными для получения муниципальной услуги.

2.3. Результат предоставления муниципальной услуги

Результатом предоставления муниципальной услуги является выдача или направление заявителю:

– постановления администрации города Рязани о признании (об отказе в признании) заявителя и членов его семьи или одиноко проживающего гражданина малоимущими в целях принятия на учет в качестве нуждающихся в жилых помещениях, предоставляемых по договорам социального найма;

– постановления администрации города Рязани о признании (об отказе в признании) заявителя и членов его семьи или одиноко проживающего гражданина малоимущими в целях предоставления освободившегося жилого помещения в коммунальной квартире по договору социального найма.

2.4. Срок предоставления муниципальной услуги

Максимальный срок предоставления муниципальной услуги составляет тридцать рабочих дней со дня обращения заявителя и предоставления необходимых документов.

При направлении заявления и документов, необходимых для предоставления муниципальной услуги по почте, срок предоставления муниципальной услуги исчисляется со дня поступления в уполномоченную организацию заявления и документов, необходимых для предоставления муниципальной услуги (по дате регистрации).

Сроки прохождения отдельных административных процедур:

- а) прием и регистрация документов заявителя не должны превышать 1 рабочий день.
- б) направление документов в Отдел составляет 1 рабочий день со дня приема и регистрации документов заявителя;
- в) проверка Отделом сведений, содержащихся в заявлении и прилагаемых документах не должна превышать 15 рабочих дней;
- г) направление в уполномоченную организацию письменного ответа заявителю об отказе в приеме документов не должно превышать 3 рабочих дня;
- д) выдача отказа в приеме документов уполномоченной организацией не должно превышать 3 рабочих дня;
- е) принятие решения администрацией города Рязани о признании (об отказе в признании) заявителя и членов его семьи или одиноко проживающего гражданина малоимущими в целях принятия на учет в качестве нуждающихся в жилых помещениях, предоставляемых по договорам социального найма, о признании (об отказе в признании) заявителя и членов его семьи или одиноко проживающего гражданина малоимущими в целях предоставления освобожденного жилого помещения в коммунальной квартире по договору социального найма не должно превышать 10 рабочих дней;
- ж) выдача заявителю результата предоставления муниципальной услуги не должно превышать 3 рабочих дня;

2.5. Правовые основания для предоставления муниципальной услуги:

- Конституция Российской Федерации;
- Жилищный кодекс Российской Федерации;
- Федеральный закон от 06.10.2003 № 131-ФЗ «Об общих принципах организации местного самоуправления в Российской Федерации»;
- Федеральный закон от 02.05.2006 № 59-ФЗ «О порядке рассмотрения обращений граждан Российской Федерации»;
- Федеральный закон от 27.07.2006 № 152-ФЗ «О персональных данных»;
- Федеральный закон от 27.07.2010 № 210-ФЗ «Об организации предоставления государственных и муниципальных услуг»;
- Устав муниципального образования – городской округ город Рязань Рязанской области, принятый решением Рязанского городского Совета от 30.06.2006 № 470-III;
- Закон Рязанской области от 20.12.2005 №138-ОЗ «О порядке определения размера дохода и стоимости имущества граждан в целях признания их малоимущими и предоставления им по договорам социального найма жилых помещений муниципального жилищного фонда»;
- Постановление администрации города Рязани от 06.06.2006 № 1669 «Об утверждении методики определения предельных величин стоимости имущества и среднедушевого дохода граждан, используемых в целях признания граждан малоимущими для предоставления им жилых помещений муниципального жилищного фонда по договорам социального найма»;
- Постановление администрации города Рязани от 30.11.2010 № 5641 «Об утверждении Порядка разработки и утверждения административных регламентов предоставления муниципальных услуг администрацией города Рязани».
- Административный регламент.

2.6. Исчерпывающий перечень документов, необходимых в соответствии с законодательством или иными нормативными правовыми актами для предоставления муниципальной услуги, услуг, необходимых и обязательных для предоставления муниципальной услуги.

2.6.1. Перечень документов, необходимых для предоставления муниципальной услуги:

– заявление о признании гражданина и членов его семьи малоимущими в целях принятия на учет в качестве нуждающихся в жилых помещениях, предоставляемых по договорам социального найма (примерная форма заявления приведена в Приложении № 1 к Административному регламенту);

– заявление о признании гражданина и членов его семьи малоимущими в целях предоставления освободившегося жилого помещения в коммунальной квартире по договору социального найма (примерная форма заявления приведена в Приложении № 2 к Административному регламенту).

К заявлению прилагаются следующие документы:

- 1) документ, удостоверяющий личность;
- 2) документы, подтверждающие состав семьи (справка с места жительства о составе семьи и занимаемой площади, выписка из домовой книги, свидетельство о рождении, свидетельство о заключении брака, решение об усыновлении (удочерении), судебное решение о признании членом семьи);
- 3) копии налоговых деклараций о доходах за расчетный период, заверенные налоговым органом по месту представления деклараций, представляемые гражданином-заявителем и членами его семьи, либо иные справки и документы, подтверждающие доходы гражданина - заявителя и членов его семьи.

Виды доходов, учитываемые при определении размера дохода, приходящегося на гражданина - заявителя и членов его семьи:

- а) все выплаты, учитываемые при расчете среднего заработка, предусмотренные системой оплаты труда в соответствии с законодательством Российской Федерации;
- б) средний заработок, сохраняемый в случаях, предусмотренных трудовым законодательством;
- в) компенсация, выплачиваемая государственным органом или общественным объединением за время исполнения государственных или общественных обязанностей;
- г) выходное пособие, выплачиваемое при увольнении, компенсация при выходе в отставку, заработная плата, сохраняемая на период трудоустройства при увольнении в связи с ликвидацией организации, сокращением численности или штата работников;
- д) социальные выплаты из бюджетов всех уровней, государственных внебюджетных фондов и других источников, к которым относятся:

пенсии, компенсационные выплаты (кроме компенсационных выплат неработающим трудоспособным лицам, осуществляющим уход за нетрудоспособными гражданами) и дополнительное ежемесячное материальное обеспечение пенсионеров;

- ежемесячное пожизненное содержание судей, вышедших в отставку;
- стипендии, выплачиваемые обучающимся в учреждениях начального, среднего и высшего профессионального образования, аспирантам и докторантам, обучающимся с отрывом от производства в аспирантуре и докторантуре при образовательных учреждениях высшего профессионального образования и научно-исследовательских учреждениях, слушателям духовных учебных заведений, а также компенсационные выплаты указанным категориям граждан в период их нахождения в академическом отпуске по медицинским показаниям;

– пособие по безработице, материальная помощь и иные выплаты безработным гражданам, а также стипендия и материальная помощь, выплачиваемая гражданам в период профессиональной подготовки, переподготовки и повышения квалификации по направлению органов службы занятости, выплаты безработным гражданам, принимающим участие в общественных работах, и безработным гражданам, особо нуждающимся в социальной защите, в период их участия во временных работах, а также выплаты несовершеннолетним гражданам в возрасте от 14 до 18 лет в период их участия

во временных работах;

- пособие по временной нетрудоспособности, пособие по беременности и родам, а также единовременное пособие женщинам, вставшим на учет в медицинских учреждениях в ранние сроки беременности;

- ежемесячное пособие на ребенка;

- ежемесячное пособие на период отпуска по уходу за ребенком до достижения им возраста 1,5 лет и ежемесячные компенсационные выплаты гражданам, состоящим в трудовых отношениях на условиях трудового договора и находящимся в отпуске по уходу за ребенком до достижения им трехлетнего возраста;

- ежемесячное пособие супругам военнослужащих, проходящих военную службу по контракту, в период их проживания с супругами в местностях, где они вынуждены не работать или не могут трудоустроиться в связи с отсутствием возможности трудоустройства по специальности и были признаны в установленном порядке безработными, а также в период, когда супруги военнослужащих вынуждены не работать по состоянию здоровья детей, связанному с условиями проживания по месту воинской службы супруга, если по заключению учреждения здравоохранения их дети до достижения возраста 18 лет нуждаются в постороннем уходе;

- ежемесячная компенсационная выплата неработающим женам лиц рядового и начальствующего состава органов внутренних дел Российской Федерации и учреждений уголовно-исполнительной системы Министерства юстиции Российской Федерации в отдаленных гарнизонах и местностях, где отсутствует возможность их трудоустройства;

е) надбавки и доплаты ко всем видам выплат, указанных в подпункте «д» подпункта 3 пункта 2.6.1 и иные социальные выплаты, установленные органами государственной власти Российской Федерации, субъектов Российской Федерации, органами местного самоуправления, организациями;

ж) доходы от имущества, принадлежащего на праве собственности семье (отдельным ее членам), к которым относятся доходы от реализации и сдачи в аренду (наем, поднаем) недвижимого имущества (земельных участков, домов, квартир, дач, гаражей), транспортных и иных механических средств;

з) доходы от реализации и сдачи в аренду (наем, поднаем) недвижимого имущества (земельных участков, домов, квартир, дач, гаражей), транспортных и иных механических средств;

и) другие доходы членов семьи, в которые включаются:

- денежное довольствие военнослужащих, сотрудников органов внутренних дел Российской Федерации, учреждений и органов уголовно-исполнительной системы Министерства юстиции Российской Федерации, таможенных органов Российской Федерации и других органов правоохранительной службы, а также дополнительные выплаты, носящие постоянный характер, и продовольственное обеспечение (денежная компенсация взамен продовольственного пайка), установленные законодательством Российской Федерации;

- единовременное пособие при увольнении с военной службы, из органов внутренних дел Российской Федерации, учреждений и органов уголовно-исполнительной системы Министерства юстиции Российской Федерации, таможенных органов Российской Федерации, других органов правоохранительной службы;

- оплата работ по договорам, заключаемым в соответствии с гражданским законодательством Российской Федерации;

- материальная помощь, оказываемая работодателями своим работникам, в том числе бывшим;

- авторские вознаграждения, получаемые в соответствии с законодательством Российской Федерации об авторском праве и смежных правах, в том числе по авторским

договорам наследования;

- доходы от занятий предпринимательской деятельностью, включая доходы, полученные в результате деятельности крестьянского (фермерского) хозяйства;

- доходы по акциям и другие доходы от участия в управлении собственностью организаций;

- алименты, получаемые членами семьи;

- наследуемые и подаренные денежные средства;

- денежные эквиваленты полученных членами семьи (одиноко проживающим гражданином) мер социальной поддержки, установленных органами государственной власти Российской Федерации, органами государственной власти Рязанской области, органами местного самоуправления;

- денежные выплаты, предоставляемые гражданам в качестве мер социальной поддержки, связанных с оплатой жилого помещения, коммунальных или транспортных услуг, а также компенсации и субсидии на оплату жилого помещения и коммунальных услуг, выплачиваемые отдельным категориям граждан;

- денежные средства, выделяемые опекуну (попечителю) на содержание подопечного;

- денежные средства из любых источников (за исключением собственных средств гражданина или членов его семьи), направленные на оплату обучения в образовательных учреждениях;

- суммы ежемесячных денежных выплат и компенсаций различным категориям граждан, определенным в соответствии с законодательством Российской Федерации и Рязанской области;

- суммы предоставленной государственной социальной помощи;

к) учитываемые при исчислении среднемесячного совокупного дохода семьи граждан-на-заявителя независимо от раздельного или совместного проживания доходы граждан, являющихся по отношению к гражданину-заявителю или членам его семьи:

- супругом (супругой);

- родителями или усыновителями несовершеннолетних детей;

- несовершеннолетними детьми, в том числе усыновленными.

Виды доходов, не учитываемые при определении размера дохода, приходящегося на гражданина-заявителя и членов его семьи.

а) Не учитываются доходы следующих категорий граждан, получаемые по месту их нахождения:

- военнослужащих, проходящих военную службу по призыву в качестве сержантов, старшин, солдат или матросов, а также военнослужащих, обучающихся в военных образовательных учреждениях профессионального образования и не заключивших контракт о прохождении военной службы;

- отбывающих наказание в виде лишения свободы, а также находящихся на принудительном лечении по решению суда;

- пропавших без вести и находящихся в розыске;

- проживающих в стационарных учреждениях на полном государственном обеспечении.

б) в расчет размера дохода, приходящегося на каждого члена семьи (одиноко проживающего гражданина) в целях признания граждан малоимущими и предоставления им по договорам социального найма жилых помещений муниципального жилищного фонда, не включаются следующие виды доходов:

- единовременные страховые выплаты, производимые в возмещение ущерба, причиненного жизни и здоровью гражданина, его личному имуществу и имуществу, находящемуся в общей собственности членов его семьи, а также ежемесячные суммы, связанные с дополнительными расходами на медицинскую, социальную и

профессиональную реабилитацию в соответствии с решением учреждения государственной службы медико-социальной экспертизы;

- материальные затраты, выплачиваемые безработным гражданам в связи с направлением их на работу (обучение) в другую местность по предложению органов службы занятости в соответствии с Законом Российской Федерации от 19 апреля 1991 года № 1032-1 «О занятости населения в Российской Федерации»;

- пособие на погребение, выплачиваемое в соответствии с Федеральным законом от 12 января 1996 года № 8-ФЗ «О погребении и похоронном деле», законодательством Рязанской области;

- затраты на погребение реабилитированных лиц, возмещаемые в соответствии с Законом Рязанской области от 29 декабря 2004 года № 170-ОЗ «О мерах социальной поддержки реабилитированных лиц и лиц, признанных пострадавшими от политических репрессий»;

- ежегодные компенсации и разовые (единовременные) пособия, предоставляемые различным категориям граждан в соответствии с законодательством Российской Федерации и Рязанской области.

Из размера дохода, приходящегося на каждого члена семьи (одиноко проживающего гражданина), исключаются суммы уплаченных алиментов.

4) документы о наличии или отсутствии недвижимого имущества (в том числе земельных участков) у гражданина-заявителя и членов его семьи, выданные органами, осуществляющими государственную регистрацию прав на недвижимое имущество и сделок в нем, органами технического учета (инвентаризации) объектов недвижимости;

5) документы о наличии или отсутствии транспортных средств у гражданина-заявителя и членов его семьи, выданные органами, осуществляющими государственную регистрацию транспортных средств (при наличии транспортных средств предоставляются сведения о категории транспортных средств);

6) копия налоговой декларации индивидуального предпринимателя в соответствии с используемой им системой налогообложения, заверенная налоговым органом по месту представления декларации;

7) документ, содержащий данные, установленные оценкой транспортного средства, произведенной независимой экспертной организацией (при наличии у гражданина заявителя и членов его семьи транспортных средств);

8) кадастровый паспорт на земельный участок (при наличии у гражданина — заявителя и членов его семьи земельных участков).

2.6.1.1. Для рассмотрения заявления о признании гражданина и членов его семьи малоимущими в целях принятия на учет в качестве нуждающихся в жилых помещениях, предоставляемых по договорам социального найма, предоставления освободившегося жилого помещения в коммунальной квартире по договору социального найма Отдел запрашивает следующие документы (их копии или содержащиеся в них сведения), если они не были представлены заявителем по собственной инициативе:

— документы о наличии или отсутствии транспортных средств у гражданина-заявителя и членов его семьи, выданные органами, осуществляющими государственную регистрацию транспортных средств (при наличии транспортных средств предоставляются сведения о категории транспортных средств);

— документы о наличии или отсутствии недвижимого имущества (в том числе земельных участков) у гражданина-заявителя и членов его семьи, выданные Управлением Федеральной службы государственной регистрации, кадастра и картографии по Рязанской области, управлением земельных ресурсов и имущественных отношений администрации города Рязани;

– кадастровый паспорт земельного участка (при наличии у гражданина-заявителя и членов его семьи земельных участков и в случае, если осуществлен кадастровый учет земельного участка);

– сведения из Центра занятости населения города Рязани (ГУ РО ЦЗН г. Рязани) – справка, о размере пособия по безработице за год, предшествующий году обращения гражданина за предоставлением муниципальной услуги;

– сведения о суммах уплаченных алиментов, предоставляемых службой судебных приставов города Рязани;

– сведения о размере социальных выплат, за год, предшествующий году обращения гражданина за предоставлением муниципальной услуги, выплачиваемых Министерством социальной защиты населения Рязанской области (территориальные отделы).

– налоговые декларации о доходах за расчетный период гражданина-заявителя и членов его семьи;

– налоговые декларации индивидуального предпринимателя в соответствии с используемой им системой налогообложения.

2.6.2. Отдел, структурное подразделение администрации города Рязани, участвующие в предоставлении муниципальной услуги, уполномоченная организация не вправе требовать от заявителя:

1) предоставления документов и информации или осуществления действий, предоставление или осуществление которых не предусмотрено нормативными правовыми актами, регулирующими отношения, возникающие в связи с предоставлением муниципальной услуги;

2) представления документов и информации, которые находятся в распоряжении органов, предоставляющих муниципальные услуги, иных государственных органов, органов местного самоуправления либо подведомственных администрации города Рязани организаций, участвующих в предоставлении муниципальных услуг, в соответствии с нормативными правовыми актами Российской Федерации, нормативными правовыми актами субъектов Российской Федерации, муниципальными правовыми актами, за исключением документов, включенных в определенной частью 6 статьи 7 Федерального закона от 27.07.2010 № 210-ФЗ «Об организации предоставления государственных и муниципальных услуг» перечень документов. Заявитель вправе представить указанные документы и информацию в органы, предоставляющие муниципальную услугу по собственной инициативе.

2.6.3. Заявители представляют документы в копиях с одновременным представлением оригинала. Копия документа после проверки ее соответствия оригиналу заверяется должностным лицом уполномоченной организации, ответственным за прием документов. При предоставлении документов в копиях документы дополнительно не заверяются.

Представленные заявителем документы после предоставления муниципальной услуги остаются в Отделе и заявителю не возвращаются.

2.6.4. При представлении заявления и документов, необходимых для предоставления муниципальной услуги, заявитель предъявляет документ, удостоверяющий его личность. В случае, если с заявлением обращается представитель заявителя, предъявляется оригинал документа, удостоверяющего полномочия физического лица представлять интересы заявителя и документ, удостоверяющий его личность.

2.6.5. Документы, представляемые заявителем, должны соответствовать следующим требованиям:

а) заявление составлено в единственном экземпляре - подлиннике и подписано заявителем и всеми совершеннолетними членами семьи. Заявление может быть заполнено от руки или машинным способом, распечатано посредством электронных печатающих

устройств;

- б) полномочия представителя оформлены в установленном порядке;
- в) тексты документов написаны разборчиво;
- г) фамилия, имя, отчество заявителя, адрес его места жительства, телефон (если имеется) написаны полностью;
- д) в документах нет подчисток, приписок, зачеркнутых слов и иных неоговоренных исправлений;
- е) документы не исполнены карандашом;
- ж) представляемые документы не должны содержать разночтений.

2.6.6. По своему желанию заявитель дополнительно может представить иные документы, которые, по его мнению, имеют значение для предоставления муниципальной услуги.

2.7. Исчерпывающий перечень оснований для отказа в приеме документов, необходимых для предоставления муниципальной услуги:

- предоставление заявителем недостоверных сведений;
- предоставление заявителем неполных сведений, за исключением сведений, содержащихся в документах, указанных в пункте 2.6.1.1 Административного регламента;
- непредставление заявителем документа, удостоверяющего его личность;
- непредставление представителем заявителя документа, удостоверяющего личность и полномочия;
- несоответствие документов требованиям, установленным пунктом 2.6.5.

2.8. Исчерпывающий перечень оснований для отказа в предоставлении муниципальной услуги:

- среднедушевой доход гражданина-заявителя превышает размер предельной величины среднедушевого дохода, установленного органами местного самоуправления;
- стоимость имущества, находящегося в собственности гражданина-заявителя и членов его семьи и подлежащего налогообложению, составляет более величины, определяемой органами местного самоуправления.

2.9. Размер платы, взимаемой с заявителя при предоставлении муниципальной услуги, и способы ее взимания в случаях, предусмотренных федеральными законами, принимаемыми в соответствии с ними иными нормативными правовыми актами Российской Федерации, нормативными правовыми актами субъектов Российской Федерации, муниципальными правовыми актами

Взимание платы за предоставление муниципальной услуги нормативными правовыми актами не предусмотрено.

2.10. Максимальный срок ожидания в очереди при подаче заявления о предоставлении муниципальной услуги и при получении результата предоставления муниципальной услуги

Максимальное время ожидания в очереди при подаче заявления о предоставлении муниципальной услуги не должно превышать 45 минут.

Максимальное время ожидания в очереди при получении результата предоставления муниципальной услуги не должно превышать 15 минут.

2.11. Срок регистрации заявления заявителя о предоставлении муниципальной услуги.

Максимальный срок регистрации заявления не должен превышать 30 минут при обращении одного заявителя и дополнительно по 10 минут на каждого следующего члена семьи.

2.12. Требования к помещениям, в которых предоставляются муниципальные услуги, к залу ожидания, местам для заполнения заявлений о предоставлении муниципальной услуги, информационным стендам с образцами их заполнения и перечнем документов,

необходимых для предоставления муниципальной услуги

2.12.1. Информация о местах нахождения и графике работы структурных подразделений администрации города Рязани, об уполномоченной организации, а также о других органах и организациях, обращение в которые необходимо для предоставления муниципальной услуги, иная справочная информация размещена на официальном сайте администрации города Рязани согласно Приложению № 3 к Административному регламенту.

2.12.2. На территории, прилегающей к месторасположению зданий, где предоставляется муниципальная услуга, оборудуются места для парковки автотранспортных средств. На стоянке должно быть не менее 5 мест, из них не менее 1 места - для парковки специальных транспортных средств лиц с ограниченными возможностями передвижения. Доступ заявителей к парковочным местам является бесплатным.

2.12.3. Здание, где предоставляется муниципальная услуга, должно быть оборудовано отдельным входом для свободного доступа заявителей.

2.12.4. Входы в помещения, где осуществляется прием и выдача документов, оборудуются пандусами, расширенными проходами, позволяющими обеспечить свободный доступ лиц с ограниченными возможностями передвижения, включая лиц, использующих кресла-коляски.

2.12.5. Центральный вход в здание должен быть оборудован информационной табличкой (вывеской), содержащей информацию о наименовании и графике работы организации, предоставляющей муниципальную услугу.

2.12.6. Помещения, в которых предоставляется муниципальная услуга, должны соответствовать установленным противопожарным и санитарно-эпидемиологическим правилам и нормам.

2.12.7. Помещения, в которых предоставляется муниципальная услуга, должны иметь туалет со свободным доступом к нему в рабочее время заявителей.

2.12.8. Помещения, в которых предоставляется муниципальная услуга, включают места для ожидания, места для информирования заявителей и заполнения необходимых документов, а также места для приема заявителей.

2.12.9. Места для ожидания должны соответствовать комфортным условиям для заявителей и оптимальным условиям работы должностных лиц.

2.12.10. Места для ожидания оборудуются стульями, количество которых определяется исходя из фактической нагрузки и возможностей для их размещения в здании, но не может составлять менее 5 мест.

2.12.11. Места для информирования и заполнения необходимых документов оборудуются информационными стендами, стульями и столами либо стойками для оформления документов, обеспечиваются бланками заявлений и необходимыми канцелярскими принадлежностями.

2.12.12. На информационном стенде размещается следующая информация:

а) срок предоставления муниципальной услуги и сроки выполнения отдельных административных действий;

б) образец заполнения заявления;

в) перечень оснований для отказа в предоставлении муниципальной услуги;

г) информация о платности (бесплатности) предоставления муниципальной услуги;

д) извлечения из Административного регламента.

2.12.13. Прием заявителей осуществляется в окнах приема документов.

2.12.14. Окна приема документов должны быть оборудованы информационными табличками с указанием:

а) номера окна;

б) фамилии, имени, отчества и должности лица, ведущего прием;

в) графика приема.

2.12.15. Должностные лица, осуществляющие прием документов, обеспечиваются личными идентификационными карточками и (или) настольными табличками.

2.12.16. Места для приема документов должны быть снабжены стулом, иметь место для письма и раскладки документов.

2.12.17. В целях обеспечения конфиденциальности сведений о заявителе одним должностным лицом одновременно ведется прием только одного заявителя по одному обращению за предоставлением одной муниципальной услуги.

2.12.18. Каждое рабочее место должностного лица должно быть оборудовано телефоном, персональным компьютером с возможностью доступа к информационным базам данных, печатающим устройствам.

2.12.19. При оборудовании помещений, в которых предоставляется муниципальная услуга, обеспечивается возможность беспрепятственной эвакуации всех заявителей и должностных лиц в случае возникновения чрезвычайной ситуации.

2.13. Порядок получения информации заявителями по вопросам предоставления муниципальной услуги, в том числе о ходе предоставления муниципальной услуги

2.13.1. Информация о порядке предоставления муниципальной услуги предоставляется в уполномоченной организации, с использованием средств телефонной связи, электронного информирования, вычислительной и электронной техники; посредством размещения в информационно-телекоммуникационных сетях общего пользования, в том числе в сети Интернет, публикации в средствах массовой информации, издания информационных материалов (брошюр, буклетов и т.д.).

2.13.2. При высокой нагрузке и превышении установленных Административным регламентом сроков ожидания в очереди по решению руководителя уполномоченной организации прием заявлений и прилагаемых к ним документов от заявителей может осуществляться не менее 60 часов в неделю с возможностью обращения за получением муниципальной услуги в вечернее время и не менее чем в один из выходных дней.

2.13.3. Информация о предоставлении муниципальной услуги сообщается по номерам телефонов для справок (консультаций), а также размещается в информационно-телекоммуникационных сетях общего пользования, в том числе в сети Интернет, на информационных стендах уполномоченной организации.

2.13.4. При ответах на телефонные звонки и устные обращения должностные лица уполномоченной организации подробно и в вежливой (корректной) форме информируют обратившихся по интересующим их вопросам. Ответ на телефонный звонок должен начинаться с информации о наименовании организации, в которую позвонил гражданин, фамилии, имени, отчестве и должности лица, принявшего телефонный звонок. Для обеспечения высоких стандартов качества работы должностных лиц уполномоченной организации ведется запись разговоров.

Время разговора не должно превышать 10 минут.

При невозможности должностного лица уполномоченной организации, принявшего звонок, самостоятельно ответить на поставленные вопросы телефонный звонок должен быть переадресован (переведен) на другое должностное лицо или же обратившемуся гражданину должен быть сообщен телефонный номер, по которому можно получить необходимую информацию.

2.13.5. Информирование о ходе предоставления муниципальной услуги осуществляется должностными лицами уполномоченной организации при личном контакте с заявителями, с использованием средств сети Интернет, почтовой, телефонной связи, посредством электронной почты.

Заявители, представившие в уполномоченную организацию документы для получения муниципальной услуги, в обязательном порядке информируются должностными лицами уполномоченной организации о результате предоставления муниципальной услуги.

2.13.6. Информация об отказе в предоставлении муниципальной услуги направляется заявителю письмом по почте и дублируется по телефону или электронной почте, указанным в заявлении (при наличии соответствующих данных в заявлении).

2.13.7. Информация о сроке окончания предоставления муниципальной услуги сообщается заявителю при подаче документов.

2.13.8. Консультации (справки) по вопросам предоставления муниципальной услуги предоставляются должностными лицами уполномоченной организации.

2.13.9. Консультации представляются по следующим вопросам:

- необходимого перечня документов, предоставляемых для предоставления муниципальной услуги;

- источников получения документов, необходимых для предоставления муниципальной услуги (орган, организация и их местонахождение);

- времени приема и выдачи документов;

- сроков предоставления муниципальной услуги;

- порядка обжалования действий (бездействия) и решений должностных лиц, осуществляемых и принимаемых в ходе предоставления муниципальной услуги.

2.13.10. При консультировании заявителей по электронной почте, в том числе о ходе предоставления муниципальной услуги, ответ должен быть направлен в течение пяти рабочих дней, исчисляемых со дня, следующего за днем поступления соответствующего запроса.

2.13.11. Заявитель имеет право представить документы по предварительной записи.

Предварительная запись осуществляется через терминал электронной очереди, который располагается в здании уполномоченной организации.

При осуществлении предварительной записи заявителю сообщается время представления документов для получения муниципальной услуги и номер окна, в который следует обратиться.

2.14. Показатели доступности и качества муниципальных услуг

2.14.1. Показателями доступности муниципальной услуги являются:

- а) транспортная доступность к местам предоставления муниципальной услуги;

- б) обеспечение беспрепятственного доступа лиц с ограниченными возможностями передвижения к помещениям, в которых предоставляется муниципальная услуга;

- в) размещение информации о порядке предоставления муниципальной услуги на едином портале государственных и муниципальных услуг.

2.14.2. Показателями качества муниципальной услуги являются:

- а) соблюдение срока выдачи документов при предоставлении муниципальной услуги;

- б) соблюдение сроков ожидания в очереди при подаче и получении документов;

- в) отсутствие поданных в установленном порядке жалоб на решения, действия (бездействие) должностных лиц, принятые и осуществленные при предоставлении муниципальной услуги.

Раздел 3. Состав, последовательность и сроки выполнения административных процедур, требования к порядку их выполнения

3.1. Блок-схема предоставления муниципальной услуги приводится в Приложении № 4 к Административному регламенту.

3.2. Предоставление муниципальной услуги включает в себя следующие административные процедуры:

- а) прием и регистрация заявления и прилагаемых к нему документов;
- б) направление документов в Отдел;
- в) межведомственное информационное взаимодействие;
- г) проверка Отделом сведений, содержащихся в заявлении и прилагаемых документах;
- д) принятие решения администрацией города Рязани о признании (об отказе в признании) заявителя и членов его семьи или одиноко проживающего гражданина малоимущими в целях принятия на учет в качестве нуждающихся в жилых помещениях, предоставляемых по договорам социального найма, о признании (об отказе в признании) заявителя и членов его семьи или одиноко проживающего гражданина малоимущими в целях предоставления освободившегося жилого помещения в коммунальной квартире по договору социального найма;

е) выдача заявителю результата предоставления муниципальной услуги.

3.2.1. Прием и регистрация заявления и прилагаемых к нему документов.

Заявитель обращается в уполномоченную организацию с заявлением и документами, предусмотренными пунктом 2.6.1 Административного регламента.

Должностное лицо, ответственное за прием и регистрацию документов:

- а) устанавливает предмет обращения;
- б) проверяет документ, удостоверяющий личность заявителя, в случае если заявление представлено заявителем при личном обращении;
- в) проверяет полномочия представителя заявителя физического лица действовать от имени физического лица;
- г) проверяет правильность заполнения заявления и перечень прилагаемых документов о признании граждан малоимущими, соответствие его по содержанию требованиям пункта 2.6.5 Административного регламента. Регистрация может происходить автоматически в системе электронного документооборота.

Должностное лицо, ответственное за прием и регистрацию заявления указывает:

- порядковый номер заявления;
- дату приема заявления;
- общее количество документов и общее число листов в документах;
- данные о заявителе;
- цель обращения заявителя;
- свои фамилию и инициалы.

Должностное лицо, ответственное за прием и регистрацию заявления, оформляет расписку в получении документов в двух экземплярах согласно Приложению № 5 к Административному регламенту. Один экземпляр выдает заявителю, второй экземпляр прикладывает к принятым документам и передает принятые документы должностному лицу, ответственному за направление документов в Отдел.

Максимальный срок административной процедуры – 1 рабочий день.

3.2.2. Направление документов в Отдел.

Основанием для начала административной процедуры является поступление должностному лицу уполномоченной организации, ответственному за направление документов в Отдел, принятых документов.

На рассмотрение направляются все документы, представленные заявителем.

Направление на рассмотрение документов осуществляется с листами сопровождения, в которых указывается:

- наименование структурного подразделения администрации города Рязани;
- перечень и количество направляемых документов;

- Ф.И.О. заявителя;
- наименование муниципальной услуги;
- срок рассмотрения документов в Отделе в соответствии с пунктом 2.4 Административного регламента.

Направление документов фиксируется должностным лицом уполномоченной организации.

Должностное лицо уполномоченной организации, ответственное за направление документов, самостоятельно осуществляет контроль за сроком нахождения документов в Отделе.

Максимальный срок административной процедуры - 1 рабочий день.

3.2.3. Межведомственное информационное взаимодействие.

Основанием для начала административной процедуры по межведомственному информационному взаимодействию (далее - межведомственное взаимодействие) является поступление от гражданина заявления и документов, обязанность по представлению которых возложена на заявителя, а также документов, которые в соответствии с пунктом 2.6.1.1 могут предоставляться гражданами по собственной инициативе. В этом случае в зависимости от представленных документов должностное лицо, ответственное за предоставление муниципальной услуги, осуществляет подготовку и направление следующих межведомственных запросов:

а) в Росреестр:

- о представлении сведений из Единого государственного реестра прав на недвижимое имущество и сделок с ним о правах на недвижимое имущество (в том числе земельные участки);

- о предоставлении кадастрового паспорта земельного участка, либо кадастровой выписки о земельном участке при наличии у гражданина-заявителя и членов его семьи земельных участков и в случае, если осуществлен кадастровый учет земельного участка;

б) в ФНС России:

- о представлении сведений из налоговых деклараций о доходах за расчетный период гражданина-заявителя и членов его семьи;

- о представлении сведений из налоговой декларации индивидуального предпринимателя в соответствии с используемой им системой налогообложения;

в) в ГИБДД УМВД России о представлении сведений о наличии или отсутствии транспортных средств у гражданина-заявителя и членов его семьи (при наличии транспортных средств запрашиваются сведения о категории транспортных средств);

г) в Федеральную службу судебных приставов Российской Федерации по Рязанской области о предоставлении сведений о суммах уплаченных алиментов гражданином-заявителем;

д) в Министерство социальной защиты населения Рязанской области (территориальные отделы) о представлении сведений о социальных выплатах гражданину-заявителю;

е) в Государственное учреждение Рязанской области «Центр занятости населения города Рязани» о предоставлении сведений о получении пособия по безработице за год, предшествующий году обращения гражданина-заявителя за предоставлением муниципальной услуги.

Состав сведений, указываемых в межведомственном запросе, ответе на межведомственный запрос, способ направления межведомственного запроса и ответа на межведомственный запрос, срок направления межведомственного запроса и ответа на межведомственный запрос определяются документами, описывающими порядок межведомственного взаимодействия при предоставлении муниципальных услуг (технологическими картами межведомственного взаимодействия).

Процедуры межведомственного взаимодействия осуществляются в соответствии с нормативными правовыми актами Российской Федерации, Рязанской области, муниципальными правовыми актами и соответствующими соглашениями.

В течение 1 рабочего дня, следующего за днем получения запрашиваемой информации (документов), должностное лицо Отдела, ответственное за предоставление муниципальной услуги, проверяет полноту полученной информации (документов). В случае поступления запрошенной информации (документов) не в полном объеме или содержащей противоречивые сведения, должностное лицо Отдела, ответственное за предоставление муниципальной услуги, уточняет запрос и направляет его повторно. При отсутствии указанных недостатков вся запрошенная информация (документы), полученная в рамках межведомственного взаимодействия, приобщается к материалам личного дела и направляется для принятия решения о признании (об отказе в признании) граждан малоимущими в целях принятия на учет в качестве нуждающихся в жилых помещениях, предоставляемых по договорам социального найма, предоставления освободившегося жилого помещения в коммунальной квартире по договору социального найма.

3.2.4. Проверка Отделом сведений, содержащихся в заявлении и прилагаемых документах.

Основанием для начала административной процедуры является поступление заявления и прилагаемых к нему документов в Отдел.

Максимальный срок выполнения административной процедуры составляет не более 15 рабочих дней.

Зарегистрированное заявление и документы передаются начальнику Отдела в день приема (получения) для проставления резолюции. Результаты рассмотрения начальником Отдела излагаются в резолюции, которая проставляется на заявлении и содержит: срок исполнения, конкретные действия по исполнению заявления, фамилию исполнителя, особые отметки (о постановке на особый контроль и о снятии с контроля), подпись автора резолюции, дату резолюции.

Начальник Отдела после проставления резолюций возвращает заявление и документы должностному лицу Отдела, ответственному за делопроизводство, для внесения текстов резолюций в базу данных и передачи заявления и документов должностным лицам Отдела для исполнения.

Заявление с резолюцией начальника Отдела и документы передаются на исполнение должностному лицу, указанному в резолюции, в течение одного рабочего дня.

Должностное лицо Отдела, ответственное за предоставление муниципальной услуги, проверяет комплектность полученных документов и сведений, в них содержащихся.

В случае соответствия представленных документов требованиям действующего законодательства, должностное лицо Отдела, ответственное за предоставление муниципальной услуги готовит запросы в управление земельных ресурсов и имущественных отношений администрации города Рязани, Росреестр (Управление Федеральной службы государственной регистрации, кадастра и картографии по Рязанской области), ГИБДД УМВД по Рязанской области, Министерство социальной защиты населения Рязанской области (территориальные отделы), Федеральную службу судебных приставов Российской Федерации по Рязанской области, Государственное учреждение Рязанской области «Центр занятости населения города Рязани».

Направление запросов в организации и подразделения, участвующие в предоставлении муниципальной услуги.

В случае выявления в представленных документах неполных и (или) недостоверных сведений или несоответствия документов требованиям действующего законодательства должностное лицо Отдела, ответственное за предоставление муниципальной услуги, готовит письменный ответ заявителю об отказе в приеме документов, необходимых для

признания заявителя и членов его семьи или одиноко проживающего гражданина малоимущими в целях принятия на учет в качестве нуждающихся в жилых помещениях, предоставляемых по договорам социального найма, предоставления освободившегося жилого помещения в коммунальной квартире по договору социального найма и передает данный отказ на подпись начальнику Отдела. После подписания письменный ответ об отказе в приеме документов направляется в уполномоченную организацию для выдачи заявителю.

3.2.5. Принятие решения администрацией города Рязани о признании (об отказе в признании) заявителя и членов его семьи или одиноко проживающего гражданина малоимущими в целях принятия на учет в качестве нуждающихся в жилых помещениях, предоставляемых по договорам социального найма, о признании (об отказе в признании) заявителя и членов его семьи или одиноко проживающего гражданина малоимущими в целях предоставления освободившегося жилого помещения в коммунальной квартире по договору социального найма.

Срок административной процедуры — 10 рабочих дней.

В случае соответствия представленных документов требованиям действующего законодательства, полноты и достоверности сведений, в них указанных, должностное лицо Отдела, ответственное за предоставление муниципальной услуги, производит расчет предельных величин стоимости имущества и среднедушевого дохода граждан, используемых в целях признания граждан малоимущими. На основании произведенного расчета должностное лицо Отдела готовит проект постановления администрации города Рязани о признании (об отказе в признании) граждан малоимущими и отправляет его на согласование руководителям структурных подразделений администрации города Рязани и подписание заместителем главы администрации в соответствии с делегированием полномочий.

Результат предоставления муниципальной услуги направляется в уполномоченную организацию. Направление результата предоставления муниципальной услуги осуществляется с листами сопровождения, в которых указывается:

- наименование уполномоченной организации;
- перечень и количество направляемых документов;
- Ф.И.О. заявителя;
- наименование муниципальной услуги.

Направление документов фиксируется должностным лицом Отдела.

3.2.6. Выдача заявителю результата предоставления муниципальной услуги

Основанием для начала административной процедуры является поступление должностному лицу уполномоченной организации, ответственному за выдачу документов, документов из Отдела.

Должностное лицо, ответственное за выдачу документов, может сообщить заявителю о выдаче результата предоставления муниципальной услуги лично, по телефону или электронной почтой.

При личном обращении заявителя за получением результата предоставления муниципальной услуги, должностное лицо, ответственное за выдачу документов:

- устанавливает личность заявителя, в том числе проверяет документ, удостоверяющий личность;
- проверяет правомочность заявителя, в том числе полномочия представителя заявителя действовать от его имени при получении документов;
- выясняет у заявителя номер, указанный в расписке в получении документов;
- находит документы по предоставлению муниципальной услуги с распиской в получении документов, а также документами, подлежащими выдаче;
- делает запись в расписке выданных документов;
- знакомит заявителя с перечнем выдаваемых документов (оглашает названия

выдаваемых документов);

- выдает результат предоставления муниципальной услуги заявителю;
- заявитель расписывается в расписке о получении результата предоставления муниципальной услуги.

Если заявитель не обратился в уполномоченную организацию в течение 3 рабочих дней со дня регистрации результата предоставления муниципальной услуги, должностное лицо, ответственное за выдачу документов, направляет заявителю результат предоставления муниципальной услуги по почте по адресу, указанному в заявлении.

Раздел 4. Формы контроля за исполнением административного регламента

4.1. Контроль за полнотой и качеством предоставления муниципальной услуги включает в себя проведение проверок, выявление и устранение нарушений прав заявителей, рассмотрение, принятие решений и подготовку ответов на жалобы заявителей на решения, действия (бездействие) должностных лиц, осуществляющих предоставление муниципальной услуги.

4.2. Должностные лица, ответственные за предоставление муниципальной услуги, несут персональную ответственность за сроки и порядок выполнения каждой административной процедуры, указанной в Административном регламенте.

Персональная ответственность должностных лиц закрепляется в их должностных инструкциях.

4.3. Текущий контроль за соблюдением последовательности действий, определенных административными процедурами, и срока по предоставлению муниципальной услуги осуществляется должностными лицами администрации города Рязани или должностными лицами уполномоченной организации, ответственными за организацию работы по предоставлению муниципальной услуги.

Должностное лицо, ответственное за прием документов, несет персональную ответственность за соблюдение сроков и порядка приема документов, правильность учета заявления, оформление расписки.

Должностное лицо, ответственное за выдачу документов, несет персональную ответственность за соблюдение сроков и порядка выдачи документов.

4.4. Перечень должностных лиц, осуществляющих текущий контроль, устанавливается индивидуальными правовыми актами администрации города Рязани.

4.5. Текущий контроль осуществляется путем проведения должностным лицом, ответственным за организацию работы по предоставлению муниципальной услуги, проверок соблюдения и исполнения должностными лицами положений Административного регламента, иных нормативных правовых актов Российской Федерации.

Периодичность осуществления текущего контроля устанавливается главой администрации города Рязани или лицом, которому делегированы эти полномочия.

4.6. Администрация города Рязани организует и осуществляет контроль за предоставлением муниципальной услуги структурными подразделениями администрации города Рязани и уполномоченной организацией.

Контроль за полнотой и качеством предоставления муниципальной услуги включает в себя проведение проверок, выявление и устранение нарушений прав заявителей, рассмотрение, принятие решений и подготовку ответов на обращения заявителей, содержащие жалобы на решения, действия (бездействие) должностных лиц администрации города Рязани, Отдела и уполномоченной организации.

По результатам проведенных проверок в случае выявления нарушений прав

заявителей осуществляется привлечение виновных лиц к ответственности в соответствии с законодательством Российской Федерации.

4.7. Проверки полноты и качества предоставления муниципальной услуги осуществляются на основании индивидуальных правовых актов администрации города Рязани.

Проверки являются плановыми (осуществляются на основании полугодовых или годовых планов работы администрации города Рязани) и внеплановыми. При проверке рассматриваются все вопросы, связанные с предоставлением муниципальной услуги (комплексные проверки), или порядок проведения отдельных административных процедур (этапные проверки). Проверка проводится и по конкретной жалобе заявителя.

Раздел 5. Досудебное (внесудебное) обжалование заявителем решений и действий (бездействия) органа, предоставляющего муниципальную услугу, должностного лица органа, предоставляющего муниципальную услугу, либо муниципального служащего

5.1. Предмет досудебного (внесудебного) обжалования заявителем решений и действий (бездействия) органа, предоставляющего муниципальную услугу, должностного лица органа, предоставляющего муниципальную услугу, или муниципального служащего

Заявитель может обратиться с жалобой в том числе в следующих случаях:

1) нарушение срока регистрации запроса заявителя о предоставлении муниципальной услуги;

2) нарушение срока предоставления муниципальной услуги;

3) требование у заявителя документов, не предусмотренных нормативными правовыми актами Российской Федерации, нормативными правовыми актами субъектов Российской Федерации, муниципальными правовыми актами для предоставления муниципальной услуги;

4) отказ в приеме документов, предоставление которых предусмотрено нормативными правовыми актами Российской Федерации, нормативными правовыми актами субъектов Российской Федерации, муниципальными правовыми актами для предоставления муниципальной услуги, у заявителя;

5) отказ в предоставлении муниципальной услуги, если основания отказа не предусмотрены федеральными законами и принятыми в соответствии с ними иными нормативными правовыми актами Российской Федерации, нормативными правовыми актами субъектов Российской Федерации, муниципальными правовыми актами;

6) затребование с заявителя при предоставлении муниципальной услуги платы, не предусмотренной нормативными правовыми актами Российской Федерации, нормативными правовыми актами субъектов Российской Федерации, муниципальными правовыми актами;

7) отказ органа, предоставляющего муниципальную услугу, должностного лица органа, предоставляющего муниципальную услугу, в исправлении допущенных опечаток и ошибок в выданных в результате предоставления муниципальной услуги документах либо нарушение установленного срока таких исправлений.

5.2. Общие требования к порядку подачи и рассмотрения жалобы

5.2.1. Жалоба подается в письменной форме на бумажном носителе, в электронной форме в орган, предоставляющий муниципальную услугу. Жалобы на решения, принятые руководителем органа, предоставляющего муниципальную услугу, подаются на имя главы администрации города Рязани.

5.2.2. Жалоба может быть направлена по почте, через уполномоченную организацию,

с использованием информационно-телекоммуникационной сети "Интернет", официального сайта органа, предоставляющего муниципальную услугу, единого портала муниципальных услуг либо регионального портала муниципальных услуг, а также может быть принята при личном приеме заявителя.

5.2.3. Особенности подачи и рассмотрения жалоб на решения и действия (бездействие) органов местного самоуправления и их должностных лиц, муниципальных служащих устанавливаются муниципальными правовыми актами.

5.2.4. Жалоба должна содержать:

1) наименование органа, предоставляющего муниципальную услугу, должностного лица органа, предоставляющего муниципальную услугу, либо муниципального служащего, решения и действия (бездействие) которых обжалуются;

2) фамилию, имя, отчество (последнее - при наличии), сведения о месте жительства заявителя - физического лица, а также номер (номера) контактного телефона, адрес (адреса) электронной почты (при наличии) и почтовый адрес, по которым должен быть направлен ответ заявителю;

3) сведения об обжалуемых решениях и действиях (бездействии) органа, предоставляющего муниципальную услугу, должностного лица органа, предоставляющего муниципальную услугу, либо муниципального служащего;

4) доводы, на основании которых заявитель не согласен с решением и действием (бездействием) органа, предоставляющего муниципальную услугу, должностного лица органа, предоставляющего муниципальную услугу, либо муниципального служащего. Заявителем могут быть представлены документы (при наличии), подтверждающие доводы заявителя, либо их копии.

5.2.5. Если в письменной жалобе не указаны фамилия заявителя, направившего жалобу, и почтовый адрес, по которому должен быть направлен ответ, ответ на жалобу не дается.

Орган, предоставляющий муниципальную услугу, при получении письменной жалобы, в которой содержатся нецензурные либо оскорбительные выражения, угрозы жизни, здоровью и имуществу должностного лица, а также членов его семьи, вправе оставить жалобу без ответа по существу поставленных в ней вопросов и сообщить заявителю, направившему жалобу, о недопустимости злоупотребления правом.

Если текст письменной жалобы не поддается прочтению, ответ на жалобу не дается, о чем сообщается заявителю, направившему жалобу, если его фамилия и почтовый адрес поддаются прочтению.

Если в письменной жалобе заявителя содержится вопрос, на который заявителю многократно давались письменные ответы по существу в связи с ранее направляемыми жалобами, и при этом в жалобе не приводятся новые доводы или обстоятельства, орган, предоставляющий муниципальную услугу, вправе принять решение о безосновательности очередной жалобы и прекращении переписки с заявителем по данному вопросу при условии, что указанная жалоба и ранее направляемые жалобы направлялись в орган, предоставляющий муниципальную услугу, о чем уведомляется заявитель, направивший жалобу.

Если ответ по существу поставленного в жалобе вопроса не может быть дан без разглашения сведений, составляющих государственную или иную охраняемую федеральным законом тайну, заявителю, направившему жалобу, сообщается о невозможности дать ответ по существу поставленного в ней вопроса в связи с недопустимостью разглашения указанных сведений.

Если причины, по которым ответ по существу поставленных в жалобе вопросов не мог быть дан, в последующем были устранены, заявитель вправе вновь направить жалобу в орган, предоставляющий муниципальную услугу.

5.2.6. Жалоба, поступившая в орган, предоставляющий муниципальную услугу, подлежит рассмотрению должностным лицом, наделенным полномочиями по рассмотрению жалоб, в течение пятнадцати рабочих дней со дня ее регистрации, а в случае обжалования отказа органа, предоставляющего муниципальную услугу, должностного лица органа, предоставляющего муниципальную услугу, в приеме документов у заявителя либо в исправлении допущенных опечаток и ошибок или в случае обжалования нарушения установленного срока таких исправлений - в течение пяти рабочих дней со дня ее регистрации. Правительство Российской Федерации вправе установить случаи, при которых срок рассмотрения жалобы может быть сокращен.

5.2.7. По результатам рассмотрения жалобы орган, предоставляющий муниципальную услугу, принимает одно из следующих решений:

1) удовлетворяет жалобу, в том числе в форме отмены принятого решения, исправления допущенных органом, предоставляющим муниципальную услугу, опечаток и ошибок в выданных в результате предоставления муниципальной услуги документах, возврата заявителю денежных средств, взимание которых не предусмотрено нормативными правовыми актами Российской Федерации, нормативными правовыми актами субъектов Российской Федерации, муниципальными правовыми актами, а также в иных формах;

2) отказывает в удовлетворении жалобы.

5.2.8. Не позднее дня, следующего за днем принятия решения, указанного в пункте 5.2.7. заявителю в письменной форме и по желанию заявителя в электронной форме направляется мотивированный ответ о результатах рассмотрения жалобы.

5.2.9. В случае установления в ходе или по результатам рассмотрения жалобы признаков состава административного правонарушения или преступления должностное лицо, наделенное полномочиями по рассмотрению жалоб в соответствии с пунктом 5.2.1, незамедлительно направляет имеющиеся материалы в органы прокуратуры.

Приложение № 1
к Административному регламенту

Примерная форма заявления о признании гражданина и членов его семьи малоимущими
в целях принятия на учет в качестве нуждающихся в жилых помещениях, предоставляемых
по договорам социального найма

Руководителю

(наименование уполномоченного органа г.Рязани

по признанию граждан малоимущими

от _____,

(фамилия, имя, отчество)

проживающего(-ей) по адресу: _____

ЗАЯВЛЕНИЕ

Прошу Вас рассмотреть вопрос о признании меня и членов моей семьи
малоимущими в целях принятия на учет в качестве нуждающихся в жилых помещениях,
предоставляемых по договорам социального найма.

Моя семья состоит из _____ человек:

(Ф.И.О., степень родства, число, месяц, год рождения)

Приложение: _____

(перечень прилагаемых к заявлению документов)

"__" _____ 20__ г.

(личная подпись заявителя)

Приложение №1 к заявлению

Сведения о доходе семьи

№ п/п	Виды полученного дохода	Кем получен доход	Сумма дохода (руб., коп.)	Название, номер и дата документа, на основании которого указан доход
1	2	3	4	5
1.	Доходы, полученные в связи с трудовой деятельностью (все виды заработной платы, денежного вознаграждения, содержания) и дополнительного вознаграждения по всем местам работы. Указываются начисленные суммы после вычета налогов и сборов в соответствии с законодательством Российской Федерации.	1.		
		2.		
		3.		
		4.		
		5.		
2.	Денежное довольствие и иные выплаты военнослужащим и приравненным к ним лицам			
Социальные выплаты				
3.	Пенсии			
4.	Стипендии			
5.	Пособие по безработице и другие выплаты безработным			
6.	Ежемесячное пособие на ребенка			
7.	Иные социальные выплаты			
Другие выплаты				
8.	Алименты			
9.	Оплата работ по договорам, заключенным в соответствии с гражданским законодательством			
10.	Доходы от предпринимательской деятельности, в том числе без образования юридического лица			
11.	Доходы по акциям, дивиденды, выплаты по долевым паям и т.п.			
12.	Доходы от сдачи в аренду (наем) недвижимого имущества,			

	принадлежащего на праве собственности			
13.	Проценты по вкладам			
14.	Другие доходы (указать какие)			
ИТОГО				

Прошу исключить из общей суммы дохода моей семьи выплаченные алименты в сумме _____ руб. _____ коп., удерживаемые по

(основание для удержания алиментов, ф.и.о. лица, в пользу которого производятся удержания)

Иных доходов семья не имеет. Правильность сообщаемых сведений подтверждаю.

Дата _____

Подпись заявителя _____

Подписи совершеннолетних членов семьи _____

СВЕДЕНИЯ ОБ ИМУЩЕСТВЕ СЕМЬИ

1. Дачи, гаражи, иные строения, помещения и сооружения

№	Наименование и местонахождение имущества	Стоимость	Документ, подтверждающий право собственности

2. Земельные участки

№	Местонахождение, площадь	Стоимость	Документ, подтверждающий право собственности

3. Транспортные средства

№	Наименование имущества	Стоимость	Документ, подтверждающий право собственности

4. Иное имущество (паенакопления, доли, акции)

№	Наименование имущества	Стоимость	Документ, подтверждающий право собственности

Другого имущества семья не имеет. Правильность сообщаемых сведений подтверждаю.

Дата _____

Подпись заявителя _____

Подпись совершеннолетних членов семьи _____

Приложение № 2
к Административному регламенту

Примерная форма заявления о признании гражданина и членов его семьи малоимущими
в целях предоставления освободившегося жилого помещения в коммунальной квартире по
договору социального найма

Руководителю

_____ (наименование уполномоченного органа г.Рязани

_____ по признанию граждан малоимущими

от _____,

(фамилия, имя, отчество)

проживающего(-ей) по адресу: _____

ЗАЯВЛЕНИЕ

Прошу Вас рассмотреть вопрос о признании меня и членов моей семьи малоимущими в
целях, предоставления освободившегося жилого помещения в коммунальной квартире по
договору социального найма

Моя семья состоит из _____ человек:

_____ (Ф.И.О., степень родства, число, месяц, год рождения)

Приложение: _____

(перечень прилагаемых к заявлению документов)

"__" _____ 20__ г.

(личная подпись заявителя)

Приложение №1 к заявлению

Сведения о доходе семьи

№ п/п	Виды полученного дохода	Кем получен доход	Сумма дохода (руб., коп.)	Название, номер и дата документа, на основании которого указан доход
1	2	3	4	5
1.	Доходы, полученные в связи с трудовой деятельностью (все виды заработной платы, денежного вознаграждения, содержания) и дополнительного вознаграждения по всем местам работы. Указываются начисленные суммы после вычета налогов и сборов в соответствии с законодательством Российской Федерации.	1.		
		2.		
		3.		
		4.		
		5.		
2.	Денежное довольствие и иные выплаты военнослужащим и приравненным к ним лицам			
Социальные выплаты				
3.	Пенсии			
4.	Стипендии			
5.	Пособие по безработице и другие выплаты безработным			
6.	Ежемесячное пособие на ребенка			
7.	Иные социальные выплаты			
Другие выплаты				
8.	Алименты			
9.	Оплата работ по договорам, заключенным в соответствии с гражданским законодательством			
10.	Доходы от предпринимательской деятельности, в том числе без образования юридического лица			
11.	Доходы по акциям, дивиденды, выплаты по долевым паям и т.п.			
12.	Доходы от сдачи в аренду (наем) недвижимого имущества,			

	принадлежащего на праве собственности			
13.	Проценты по вкладам			
14.	Другие доходы (указать какие)			
ИТОГО				

Прошу исключить из общей суммы дохода моей семьи выплаченные алименты в сумме _____ руб. _____ коп., удерживаемые по

(основание для удержания алиментов, ф.и.о. лица, в пользу которого производятся удержания)

Иных доходов семья не имеет. Правильность сообщаемых сведений подтверждаю.

Дата _____

Подпись заявителя _____

Подписи совершеннолетних членов семьи _____

СВЕДЕНИЯ ОБ ИМУЩЕСТВЕ СЕМЬИ

1. Дачи, гаражи, иные строения, помещения и сооружения

№	Наименование и местонахождение имущества	Стоимость	Документ, подтв. право собственности

2. Земельные участки

№	Местонахождение, площадь	Стоимость	Документ, подтв. право собственности

3. Транспортные средства

№	Наименование имущества	Стоимость	Документ, подтв. право собственности

4. Иное имущество (паенакопления, доли, акции)

№	Наименование имущества	Стоимость	Документ, подтв. право собственности

Другого имущества семья не имеет. Правильность сообщаемых сведений подтверждаю.

Дата _____

Подпись заявителя _____

Подпись совершеннолетних членов семьи _____

Приложение № 3
к Административному регламенту

Сведения о месте нахождения, номерах телефонов администрации города Рязани и структурных подразделений администрации города Рязани, официальный сайт администрации города Рязани в сети Интернет. Сведения о месте нахождения, номерах телефонов муниципального бюджетного учреждения «Многофункциональный центр предоставления государственных и муниципальных услуг города Рязани».

Сведения о месте нахождения организаций, участвующих в предоставлении муниципальной услуги.

Администрация города Рязани

Адрес: 390000, г. Рязань, ул. Радищева, д. 28

Контактный телефон: 8 (4912) 21-65-01

Интернет-адрес: www.admrzn.ru

Глава администрации города Рязани

Отдел по учету и распределению жилья администрации города Рязани

Адрес: 390000, г. Рязань, ул. Ленина, 35

Контактный телефон: 8(4912) 25-22-02

Начальник отдела

Управление земельных ресурсов и имущественных отношений администрации города Рязани

Адрес: 390046, г. Рязань, ул. Введенская, д. 107

Контактный телефон: 8(4912) 25-57-17

Начальник управления

Сведения о месте нахождения МБУ «МФЦ»

Муниципальное бюджетное учреждение "Многофункциональный центр предоставления государственных и муниципальных услуг города Рязани"

Адрес: 390000, г. Рязань, ул. Почтовая, д. 61

Контактные телефоны: 8(4912) 55-50-55

Интернет - сайт: www.mfcrzn.ru

МБУ "МФЦ" осуществляет прием документов от заявителей в соответствии со следующим графиком:

Понедельник 8.30 – 18.00

Вторник 8.30 – 18.00

Среда 8.30 – 18.00

Четверг 8.30 – 18.00

Пятница 8.30 – 18.00

без перерыва на обед

Сведения
о месте нахождения, контактных телефонах, графике работы организаций, участвующих в
предоставлении муниципальной услуги

Управление ГИБДД УМВД России
по Рязанской области
Адрес: 390000, г.Рязань, ул. Солнечная, д. 1, телефон:(4912) 29-96-00
Управление Федеральной службы
государственной регистрации,
кадастра и картографии по Рязанской области
Адрес: 390000, г. Рязань, ул. Право-Лыбедская, д. 35
телефон: (4912) 21-11-43

Межрайонная ИФНС России №1 по Рязанской области
Московский район г. Рязани
Адрес: г. Рязань, Московское шоссе, д. 18
телефон: (4912) 55-07-38
Межрайонная ИФНС России №2 по Рязанской области
Советский и Железнодорожный районы г. Рязани
Адрес: г. Рязань, пр. Завражнова, д. 7
телефон: (4912) 75-28-96
Межрайонная ИФНС России №3 по Рязанской области
Октябрьский район г. Рязани
Адрес: г. Рязань, ул. Горького, д. 1а
телефон: (4912) 28-43-57
график работы:
Понедельник 9.00 – 18.00
Вторник 9.00 – 18.00
Среда 9.00 – 18.00
Четверг 9.00 – 18.00
Пятница 9.00 — 16.45
перерыв на обед 13.00 — 13.45

Министерство социальной защиты населения
Рязанской области
Территориальный отдел сектор №1
г. Рязань, ул. Садовая, д. 18, тел.: (4912) 92-01-59, 98-48-72

Министерство социальной защиты населения
Рязанской области
Территориальный отдел сектор №2
г. Рязань, ул. Горького, д. 1, тел.:44-15-80

Министерство социальной защиты населения
Рязанской области
Территориальный отдел сектор №3
г. Рязань, ул. Дзержинского, д. 7, тел.:75-44-45

Министерство социальной защиты населения

390013 г. Рязань, Московское шоссе, д. 18, тел.:35-03-29

Государственное учреждение Рязанской области
Центр занятости населения города Рязани.
г. Рязань, ул. Толстого, д. 10
тел: 43-73-05

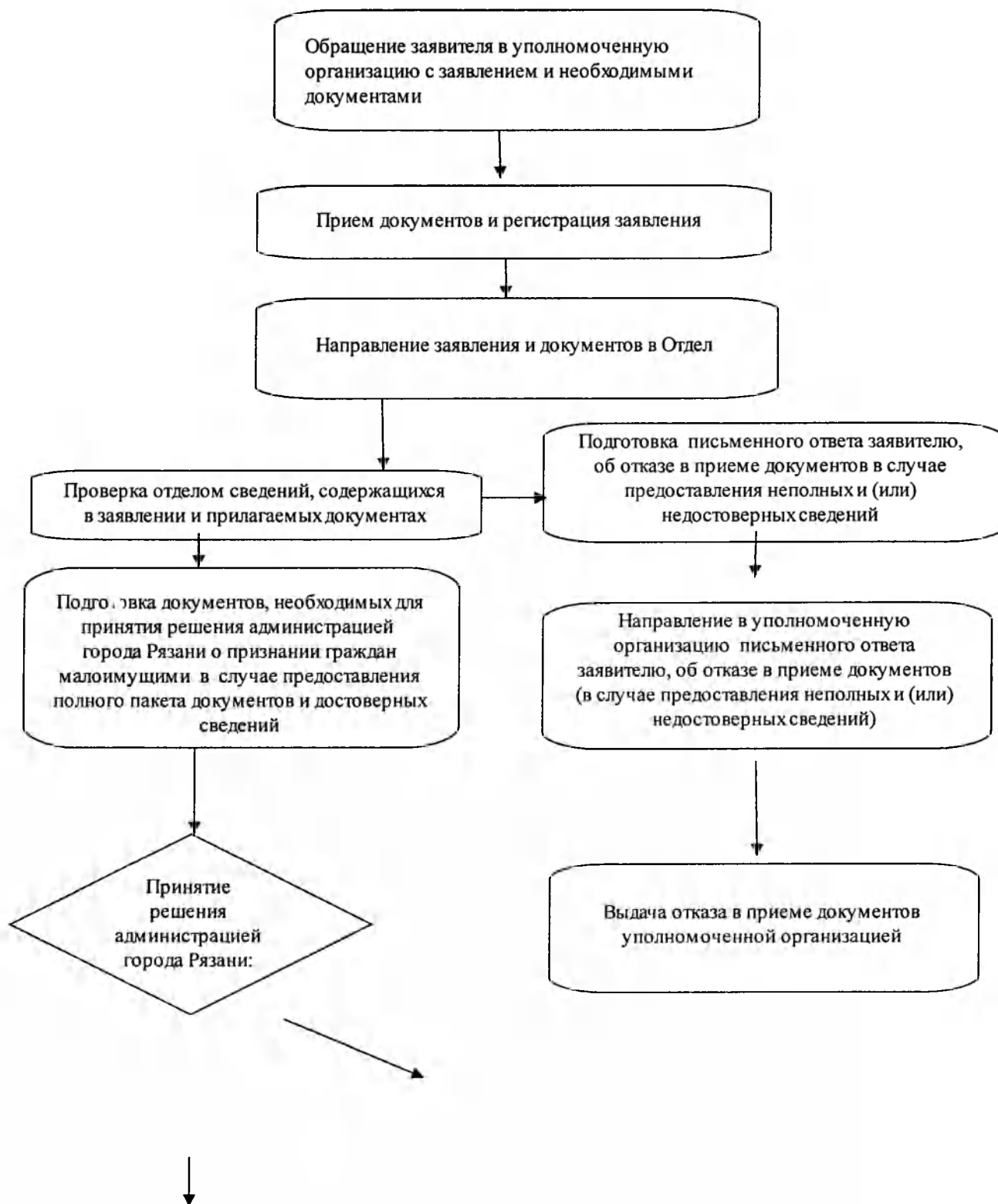
Федеральная служба судебных приставов
Российской Федерации по Рязанской области;
Управление Федеральной службы
судебных приставов по Рязанской области:
г. Рязань, ул. Маяковского,1 «А»
тел. 8(4912) 29-66-24

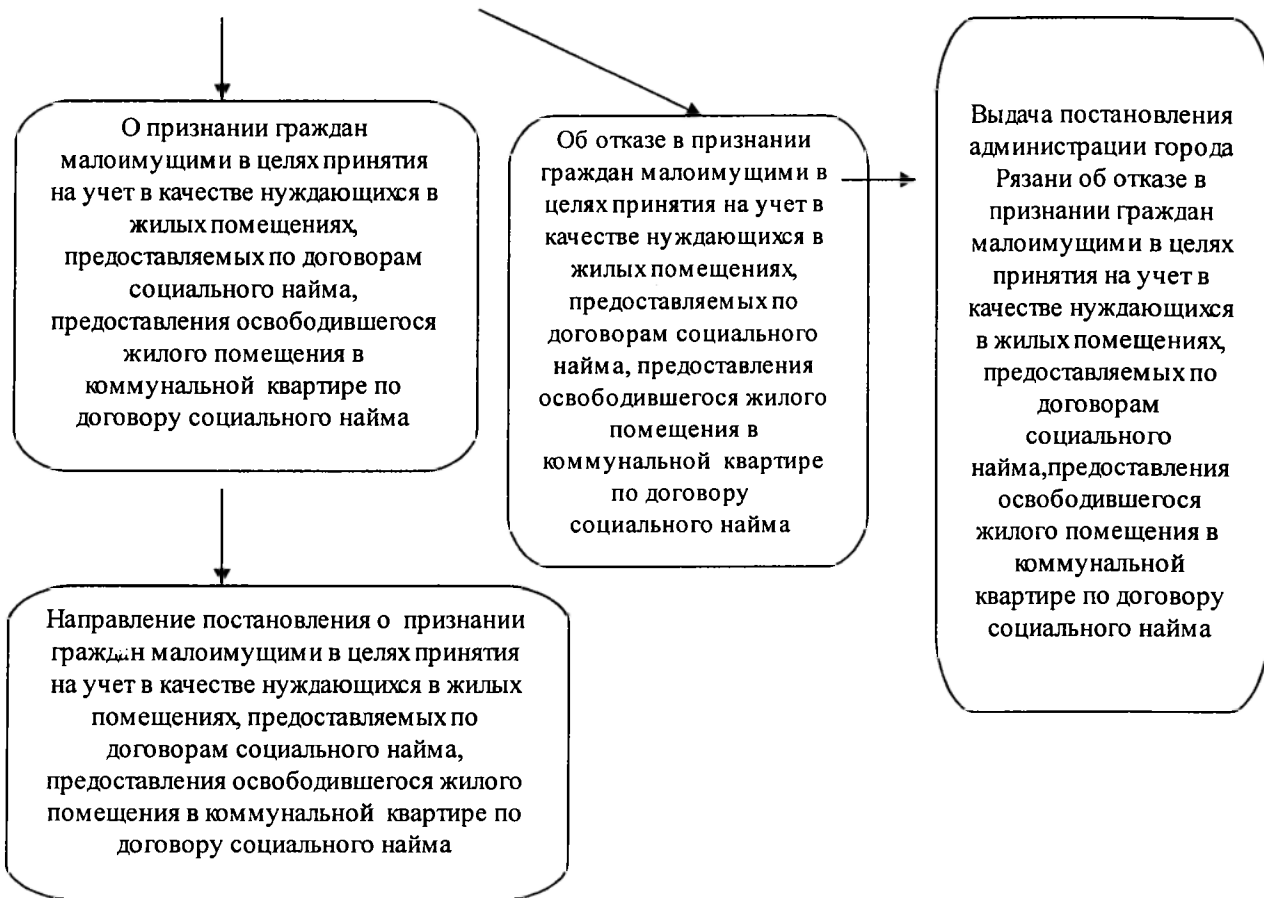
Отдел управления федеральной службы
судебных приставов по Октябрьскому округу г. Рязани
проезд Яблочкова, д. 5
тел: 8(4912) 25-61-82

Отдел управления федеральной службы
судебных приставов по Московскому округу г. Рязани
Московское шоссе, д. 41/1, 8(4912)35-33-46

Отдел управления федеральной службы
судебных приставов по Советскому, Железнодорожному округам г. Рязани,
ул. Мюнстерская, д. 1, 8 (4912) 25-65-95

Блок-схема предоставления муниципальной услуги
«Признание граждан малоимущими в целях принятия на учет в качестве
нуждающихся в жилых помещениях, предоставляемых по договорам социального
найма, предоставления освободившегося жилого помещения в коммунальной
квартире по договору социального найма»





РАСПИСКА
В ПОЛУЧЕНИИ ДОКУМЕНТОВ

Настоящим удостоверяется, что заявитель (Ф.И.О., тел.)

(наименование муниципальной услуги)
представил в администрацию города Рязани следующие документы:

Наименование и реквизиты документов	Количество экземпляров	Количество листов	Отметка о выдаче документов заявителю	Дата и подпись заявителя

(должность лица, принявшего документы) (подпись) (Ф.И.О.)

20__ г. ____

(дата окончания срока рассмотрения документов) (дата выдачи документов)

(подпись) (Ф.И.О. заявителя)

После рассмотрения документы выданы

(должность, Ф.И.О., подпись лица, выдавшего документы) (Ф.И.О., подпись лица, получившего документы)

<*> В столбце 2 "Наименование и реквизиты документов" указываются реквизиты всех представленных заявителем документов.

По телефону 55-50-55, и на сайте www.mfcrzn.ru в разделе "Личный кабинет" (номер Вашей заявки -, дата заявки -) Вы можете узнать о нахождении поданных Вами документов, оставшемся времени рассмотрения документов.